

海南天鸿实业股份有限公司

股份转让说明书

推荐机构：海南中汇创业投资管理有限公司

日期：二〇一六年三月二十一日

目 录

释义.....	1
第一章 声明.....	3
第二章 风险及重大事项提醒.....	4
一、风险因素.....	4
二、重大事项提醒.....	5
第三章 推荐情况.....	6
第四章 股份挂牌情况.....	8
第五章 公司基本情况.....	9
一、公司简介.....	9
二、公司的历史沿革.....	10
三、公司的主要股东及实际控制人情况.....	15
四、公司工作人员.....	16
五、组织结构图.....	17
六、公司内部组织结构.....	18
第六章 公司董事、监事、高级管理人员及核心技术人员.....	20
一、董事、监事、高级管理人员及核心技术人员.....	20
二、董事、监事、高级管理人员及核心技术人员持股及兼职情况.....	23
三、高管及核心技术人员稳定措施.....	24
第七章 公司业务和技术情况.....	25
一、公司的主营业务概览.....	25
三、本公司在行业中的竞争地位.....	37
四、公司知识产权情况.....	40
五、研发情况.....	40

六、前五名主要供应商及客户情况.....	40
第八章 公司业务发展目标及其风险因素	42
一、公司业务发展战略和计划.....	42
二、公司拟定上述计划所依据的假设条件.....	44
三、可能对公司持续经营产生不利影响的因素及拟采取的措施.....	44
第九章 公司内部控制情况	46
一、公司内部控制制度建立及运行情况.....	46
二、公司对外担保、重大投资、委托理财、关联方交易等重要事项决策和执行情况	47
三、同业竞争情况	48
四、公司最近两年存在的违法违规及受处罚情况.....	48
五、管理层的诚信情况	48
第十章 公司财务会计信息	49
一、财务报表情况	49
二、公司主要财务指标情况	57
三、报告期利润形成的有关情况.....	59
四、财务报表附注事项	61
五、最近一期末重大债项	65
六、股东权益情况	66
七、关联方及关联交易情况	67
八、股利分配政策	67
九、管理层对公司经营情况分析.....	68
第十一章 备查文件	72

释义

除非文义另有所指，下列词语或简称具有如下含义：

普通术语

天鸿实业、本公司、公司、股份公司、申请人	指	海南天鸿实业股份有限公司
有限公司	指	海南天鸿实业投资有限公司
高级管理人员	指	总经理、副总经理、项目总监和财务负责人
关联关系	指	公司控股股东、实际控制人、董事、监事、高级管理人员与其直接或间接控制的企业之间的关系，以及可能导致公司利益转移的其他关系
控股股东、实际控制人	指	姜和
《公司章程》	指	《海南天鸿实业股份有限公司章程》
股东大会	指	海南天鸿实业股份有限公司股东大会
董事会	指	海南天鸿实业股份有限公司董事会
监事会	指	海南天鸿实业股份有限公司监事会
《公司法》	指	《中华人民共和国公司法》
农业部	指	中华人民共和国农业部
报告期、三年期	指	2013年、2014年以及2015年
推荐机构、中汇创投	指	海南中汇创业投资管理有限公司
律师事务所、律所	指	海南新概念律师事务所
审计机构、会所	指	海南海昌会计师事务所
海南股权交易中心	指	海南股权交易中心有限责任公司
推荐机构、推荐机构会	指	推荐非上市公司进入海南股权交易中心

员		挂牌、提供定向增资等相关服务，并负责持续督导挂牌公司规范运作会员
股权交易系统、交易板	指	海南股权交易中心专门用于为非上市公司股份提供报价和转让服务的信息技术服务设施

（二）专业术语

休闲农业	指	以农业和农村为载体的新型生态旅游业，是利用田园景观、自然生态及环境资源的农业经营。
乡村旅游	指	以旅游度假为宗旨，以村庄野外为空间，以人文无干扰、生态无破坏、以游居和行为特色的村野旅游形式。
农业综合体	指	以农业为主导，融合工业、旅游、创意、地产、会展、博览、文化、商贸、娱乐等三个以上产业的相关产业与支持产业，形成多功能、复合型、创新性产业结合体。

第一章 声明

本说明书的目的仅为向投资者提供有关本次挂牌交易的情况，投资者在做出交易决定之前，应仔细阅读该说明书全文，并以其作为投资决策依据。现就挂牌交易事宜作如下声明：

一、本公司董事会已批准本股份转让说明书，全体董事承诺其中不存在任何虚假记载、误导性陈述或重大遗漏，并对其真实性、准确性、完整性承担个别和连带的法律责任。

二、公司提醒投资者注意，凡本说明书未涉及的有关内容，请投资者直接或通过交易所向公司查询。

三、根据《公司法》及有关法律、行政法规，公司董事、监事、高级管理人员已依法履行诚信和勤勉尽责的义务和责任。

第二章 风险及重大事项提醒

一、风险因素

（一）公司内部制度治理的风险

有限公司阶段，公司规模尚小，公司治理机制不够健全，在内部控制制度与相应实施措施的监督和评价方面不够完善。股份公司成立后，公司建立了由股东大会、董事会、监事会和高级管理人员组成的公司治理结构，制定了较为完备的《公司章程》、“三会”议事规则、《关联交易管理办法》等规章制度，明确了“三会”的职责划分，同时加强了管理层对公司治理及规范运作的培训。但股份公司成立时间较短，特别是公司在海南股权交易中心挂牌后，将对公司治理方面提出了更高的要求，而公司管理层对相关制度的完全理解和全面执行将有个过程。因此，短期内公司治理可能存在不规范的风险。

（二）规模扩张后的管理风险

有限公司阶段，公司采取较为粗放的企业管理模式。随着日后企业规模的扩大和人员的增加，如果还维持现有的管理方式不变，可能给企业带来管理风险；另一方面，有限公司阶段公司整体管理人员的素质有所欠缺，经营管理规范意识尚待加强。日后，随着企业经营规模扩大和人员团队的扩充，如果整体员工的管理、操作规范性无法同步提高，也可能对企业的经营和发展带来管理风险。由于建立相应规模的现代化企业管理体系，形成完善的约束机制，需要一个探索磨合的过程，并且股份公司成立时间尚短，管理人员素质的提高是一个循序渐进的过程，因此公司在短期内可能存在着管理体系和模式不能高效运行，进而影响企业经营效率的风险。

（三）自然灾害及疾病风险

公司目前的主营业务之一，是围绕花卉和百果林的种植和衍生产品销售展

开。种植客观上受到了自然条件的制约，特别是自然灾害的影响，如气象灾害、病虫害等等。如果种植受到自然灾害及病虫害的影响，势必会对公司的花卉产品质量造成影响，进而影响公司的经营收益。

二、重大事项提醒

无。

第三章 推荐情况

（一）推荐会员推荐情况

2015年4月25日，海南天鸿实业投资有限公司执行董事姜和，向推荐机构海南中汇创业投资管理有限公司介绍公司情况，并咨询海南股权交易中心挂牌事宜。经了解，海南天鸿实业投资有限公司符合海南股权交易中心交易板挂牌条件，经中汇创投内部会议审议，同意为海南天鸿实业投资有限公司在海南股权交易中心挂牌提供推荐服务。

2015年6月23日，中汇创投与海南天鸿实业投资有限公司签订《保荐协议》，接受其申请股份挂牌委托，负责该公司在海南股权交易中心交易板挂牌的推荐工作。

2、项目启动与初步尽调

2016年1月20日，海南中汇创业投资管理有限公司项目经理出席了第一次中介机构会议，听取海南天鸿实业投资有限公司执行董事姜和介绍公司情况，就公司申请海南股权交易中心股权交易系统挂牌事项进行了分析和讨论，项目启动。

2016年1月25日，中汇创投进驻海南天鸿实业投资有限公司开始尽职调查。依照《公司法》和开展尽职调查工作的有关规定，中汇创投项目组成员对企业的基本情况、业务与技术、同业竞争及关联交易、高管人员、组织结构与内部控制、财务情况、业务发展目标等事项，进行了资料收集，提出相关意见和建议，制作了项目操作进度表。

3、尽职调查

中汇创投项目组根据项目操作进度表，对天鸿实业项目的操作进程进行跟踪，并根据项目进展情况收集资料。

2016年1月26日—29日，中汇创投项目经理再次进驻天鸿实业，对企业进行补充调查，收集资料，并着手制作《股份转让说明书》。

4、起草挂牌相关文件

2016年2月1日起，项目组开始起草《股份转让说明书》和《尽职调查报

告》、《尽职调查工作底稿》及《尽职调查工作底稿附件》。并根据补充调查情况，就相关事项与天鸿实业及参与项目的其他中介机构进行了沟通。在此基础上形成了《股份转让说明书》和《尽职调查报告》的初稿。

5、项目内核

2016年3月18日，中汇内核部门召开内核会议，结合对相关资料进行核查的情况，对《股份转让说明书》《尽职调查报告》进行了讨论。内核组成员一致认为：项目组已根据《公司法》及海南股权交易中心的有关规定，完成了相关尽职调查、核查及申报资料的准备工作。

（二）批准情况

2016年3月18日，海南中汇创业投资管理有限公司会议决议，认为海南天鸿实业股份有限公司符合海南股权交易中心交易板挂牌条件，准予为其出具挂牌相关文件。

2015年3月21日，海南中汇创业投资管理有限公司为海南天鸿实业股份有限公司出具正式的纸质版推荐文件。

第四章 股份挂牌情况

- (一) 股份代码：
- (二) 股份简称：天鸿实业
- (三) 挂牌日期：
- (四) 公司股份总额进入海南股权交易中心转让时间和数量

第五章 公司基本情况

一、公司简介

公司名称（中文）	海南天鸿实业股份有限公司
公司名称（英文）	Hainan Tianhong Industrial Corp.
注册资本	人民币 3000 万元
法定代表人	姜和
设立日期	1993 年 05 月 03 日
住所	海南省海口市滨海大道 169 号阳光西海岸（三期）南区 B1 幢 1601-1602 室
所属行业	综合农业
经营范围	休闲农业、农家乐（餐饮、住宿）；农业种植、养殖；农业科技；乡村旅游；旅游农产品生产经营销售；休闲养生、养老服务。
主营业务	农产品种植、生态农业观光、休闲旅游等业务
董事会秘书	姜甜甜
电话	0898-67208076/66811320
传真	—
电子邮箱	honghenongzhuang@163.com

海南天鸿实业股份有限公司，于 1993 年 5 月 3 日在海南创立。目前，公司主要从事农产品种植、生态农业观光、休闲旅游等业务。公司自成立至今，经过 20 多年的发展壮大，在 2015 年将发展重心从单纯的农产品种植延伸至休闲观光、度假、餐饮、娱乐、购物等项目；以“大农业+大文化+大旅游+大科技+互联网”

的模式，再配以养心、养生、养老配套服务的综合农庄经济实体。

公司从 2015 年底，开始重新布局整个农庄的基础设施。包括：6 公里长、3.5 米宽的环庄电瓶车道及 3 公里长的各种人行小道；地下管网给排水系统、种植花木的灌溉系统；深打两口富硒含量极高的水井，可供整个农庄 2000 多人饮用。同时，公司围绕“竹风海韵醉琼崖，七彩花香飘万里”为主题，规划并种植上百亩热带花卉（定名为七彩花田），形成视觉冲击力，震撼和吸引人们的眼球；同时，大面积种植竹林（其中甜竹即可观赏又可食用）、热带果林、辣木林、沉香和花梨木林；拟建休闲咖啡吧、乡村红酒吧、童趣农园等项目。集农庄内吃、住、玩、赏、购为一体，各项业务相辅相成、相互促进、共同发展，有助于公司农庄快速发展不断壮大。

二、公司的历史沿革

（一）有限公司整体变更为股份公司

公司系由姜和、李红、姜甜甜、彭科力四人以发起方式设立的股份有限公司。发起人的持股数量和持股比例如下：

股东名称	持股数量（万股）	出资方式	持股比例（%）
姜和	2400	净资产	80
李红	201	净资产	6.7
姜甜甜	300	净资产	10
彭科力	99	净资产	3.3
合计	3000	——	100

2016 年 1 月 17 日，海南海昌会计师事务所出具海昌审字（2016）第 001032 号《审计报告》，截至 2015 年 12 月 31 日，天鸿实业净资产为人民币 34,957,294.78 元。

2016 年 1 月 28 日，海口市工商行政管理局核发琼名称变核内字【2016】第 hn16012800778 号《企业名称核准变更登记通知书》。2016 年 3 月 7 日，公司在

海南省工商行政管理局领取了《企业法人营业执照》（统一社会信用代码：9146010028409225XT），注册资本为 3000 万元。

（二）发行人前身股本形成及变动情况

1、海南天鸿实业投资有限公司设立

1993 年 5 月，由李红、姜和二人共同出资，经海南省工商行政管理局核准，挂靠于海南二轻企业联社，成立海南天鸿实业投资公司。法定代表人：李红；经济性质：集体经济；注册资本 1000 万元。

1998 年 5 月 5 日，根据双方签定的《关于解除海南天鸿实业投资公司与海南省二轻企业联社挂靠关系的协议书》而解除挂靠，改制为：有限责任公司，成立海南天鸿实业投资有限公司。法定代表人：姜和，注册资本不变。

2000 年 1 月 6 日，股东李红将其持有的 40% 股权无偿受让给股东张正刚，同日股权转让事宜于同日签署了《股权转让协议》。2000 年 4 月 28 日，李红、张正刚、姜和作为发起人，设立海南天鸿实业投资有限公司。

此次股权转让完成后，公司股权结构如下表所示：

编号	股东名称	认缴出资（万元）	出资比例（%）
1	张正刚	400	40
2	李红	100	10
3	姜和	500	50
合计	----	1000	100

2007 年 2 月 5 日公司召开股东会，股东会决议通过：免去张正刚董事职务；股东张正刚将其持有 400 万股权，以每股 1 元的价格分别转让给股东李红 39%、股东姜和 1% 的股权。

此次股权转让完成后，公司股权结构如下表所示：

编号	股东名称	认缴出资（万元）	出资比例（%）
1	李红	490	49
2	姜和	510	51
合计	----	1000	100

2、海南天鸿实业投资有限公司增资情况

2015年11月11日，海南海昌会计师事务所出具海昌审字(2015)第011005号《专项审计报告》，截至2015年10月31日，天鸿实业股东姜和李红已投入28,738,481.60元(人民币贰仟捌佰柒拾叁万捌千肆佰捌拾壹元陆角)。20,000,000.00元作为注册资本增加，其中姜和认缴10,200,000元，李红认缴9,800,000元，余8,738,481.60元计入在建工程。

具体出资情况如下表：

编号	股东名称	认缴出资(万元)	实际出资(万元)	出资比例(%)
1	姜和	15300000	15300000	51
2	李红	14700000	14700000	49
合计	----	30000000	30000000	100

3、海南天鸿实业投资有限公司股权变更

2016年1月15日，股东李红将其持有的42.3%股权按出资额作价分别转让给其他股东，金额与比例分别为：姜和29%金额0元、姜甜甜10%金额0元、彭科力3.3%金额99万元，三方就上述股权转让事宜于同日签署了《股权转让协议》。天鸿实业于2016年2月25日，领取了海南省工商行政管理局换发的《企业法人营业执照》(统一社会信用代码：9146010028409225XT)，股权结构变更为：

编号	股东名称	认缴出资(万元)	出资比例(%)
1	姜和	2400	80.00
2	李红	201	6.70
3	姜甜甜	300	10.00
4	彭科力	99	3.30
合计	----	3000	100.00

（三）公司其他工商变更登记情况

1、2004 年 5 月住所变更

2004 年 5 月 26 日，公司在海南省工商局办理了住所变更登记。

变更情况如下：

登记事项	变更前内容	变更后内容
住所	海口市义龙路 1 号 D1-401。	海口市金濂路 1 号锦绣京江五区十栋。

2、2009 年 5 月经营范围变更

2009 年 5 月 2 日，公司在海南省工商局办理了经营范围变更登记，经营范围减少“酒、粮油食品”。具体变更情况如下：

经营范围变更前	经营范围变更后
房地产开发经营、旅游资源开发、建筑材料、五金工具、交电商业、化工产品（化学危险品除外）塑料、纺织品、丝绸、酒、粮油食品、装修材料、农副产品、土特产品、水产品、日用百货、普通机械及设备销售、室内外装修经营项目（凡需行政许可经营项目的凭许可证经营）。	房地产开发经营、旅游资源开发、建筑材料、五金工具、交电商业、化工产品（化学危险品除外）塑料、纺织品、丝绸、装修材料、农副产品、土特产品、水产品、日用百货、普通机械及设备销售、室内外装修经营项目（凡需行政许可经营项目的凭许可证经营）。

3、2011 年 4 月公司经营范围变更

2002 年 11 月 5 日，有限公司在海南省工商局办理了住所及经营范围变更登记。经营范围减少“化工产品（化学危险品除外）、土特产品”，“农副产品”变更为“农产品”。变更情况如下：

登记事项	变更前内容	变更后内容
------	-------	-------

经营范围	房地产开发经营、旅游资源开发、建筑材料、五金工具、交电商业、化工产品（化学危险品除外）塑料、纺织品、丝绸、酒、粮油食品、装修材料、农副产品、土特产品、水产品、日用百货、普通机械及设备销售、室内外装修经营项目（凡需行政许可经营项目的凭许可证经营）。	房地产开发经营、旅游资源开发、建筑材料、五金工具、交电商业、塑料、纺织品、丝绸、酒、粮油食品、装修材料、农产品、水产品、日用百货、普通机械及设备销售、室内外装修经营项目（凡需行政许可经营项目的凭许可证经营）。
------	---	--

4、2013年3月住所变更

2013年3月7日，公司在海南省工商局办理了住所变更登记。变更情况如下：

登记事项	变更前内容	变更后内容
住所	海口市金濂路1号锦绣京江五区十栋	澄迈县金江镇环城西路兴祥巷一号

5、2015年8月经营范围、住所变更

2015年8月25日，有限公司在海南省工商局办理了经营范围及住所变更登记，变更情况如下：

登记事项	变更前内容	变更后内容
经营	房地产开发经营、旅游资源开发、建筑材料、五金工具、交电商业、塑料、纺织品、丝绸、装修材料、农产品、水产品、日	休闲农业、农家乐（餐饮、住宿）；农业种植、养殖；农业科技；乡村旅游；旅游农产品生产经营销售；休闲养生、养老服务（凡需行

范围	用百货、普通机械及设备销售、 室内外装修经营项目（凡需行政 许可经营项目的凭许可证经营）。	政许可的项目凭许可证经营）。
住所	澄迈县金江镇环城西路兴祥 巷一号	海南省海口市滨海大道 169 号 阳光西海岸（三期）南区 B1 幢 1601-1602 室

三、公司的主要股东及实际控制人情况

（一）股东持股情况

股东名称	持股数量（万股）	出资方式	持股比例（%）
姜和	2400	净资产	80.00
李红	201	净资产	6.70
姜甜甜	300	净资产	10.00
彭科力	99	净资产	3.30
合计	3000	——	100.00

（二）公司股东情况

姜和：男，汉族，1955年6月17日出生，中国国籍，无境外永久居留权，身份证号码：51290119550617****，现任公司董事长兼总经理、法定代表人。

李红：女，汉族，1954年10月12日出生，中国国籍，无境外永久居留权，身份证号码：51290119541012****，现任公司董事兼财务总监、行政总裁。

姜甜甜：女，1986年8月19日出生，中国国籍，无境外永久居留权，身份证号码：46010319860819****，现任公司董事、项目经理。

彭科力：男，1977年11月18日出生，中国国籍，无境外永久居留权，身份证号码：51021219771118****，在公司暂无任职。

（三）公司控股股东情况

申请人的控股股东是姜和，为申请人的法定代表人、董事长、总经理。1993年5月，姜和、李红挂靠海南二轻企业联社成立海南天鸿实业投资公司，注册资本1000万元。1998年5月5日解除挂靠关系。

2000年4月，姜和、李红、张正刚作为发起人设立海南天鸿实业投资有限公司，成立时姜和持有公司50%的股权，是公司的控股股东；2007年2月5日，股东张正刚将其持有股权分别受让股东李红39%和股东姜和1%的股权，通过股权转让姜和合计持51%；2016年2月，姜和再次通过受让并吸收新股东，合计持有80%股权，姜和仍为公司的控股股东。自有限公司设立之初至今，公司一直由姜和实际控制，公司控制结构稳定，没有发生重大变化。

（四）公司股东相互间的关联关系

公司股东姜和与股东李红系夫妻关系，股东姜甜甜系俩人女儿，其他股东间无关联关系。公司的重大事项均由股东姜和做出，自申请人成立至今公司的实际控制人未发生过变更。

四、公司工作人员

1. 工作人员专业结构

专业构成	人 数（人）	占员工总数比例
工程部-园艺组	8	40%
技术人员	4	20%
销售管理人员	2	10%
财务人员	3	15%
行政人员	3	15%
合计	20	100%

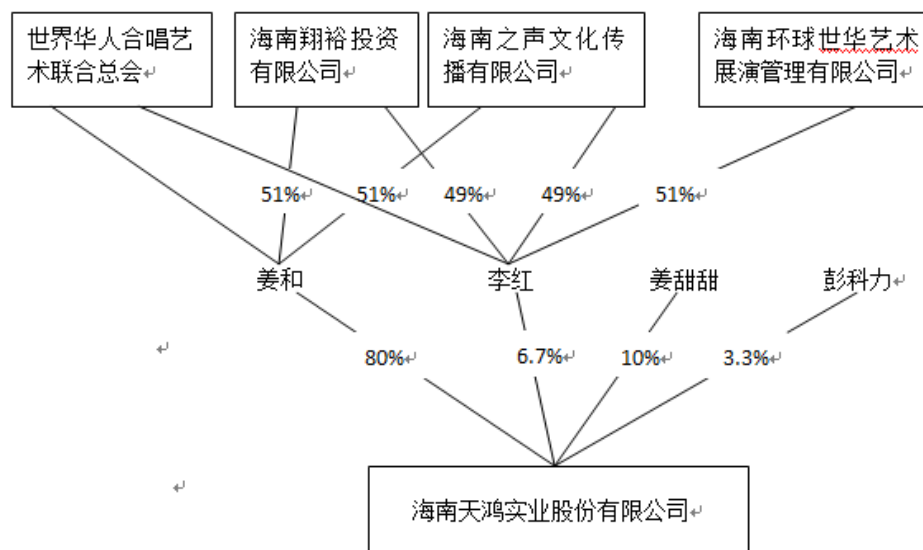
2. 工作人员受教育程度

学历构成	员工人数（人）	占员工总数比例
硕士、本科以上	14	70%
专科	2	10%
高中同等学历	2	10%
其他	2	10%
合计	20	100%

3. 工作人员年龄结构

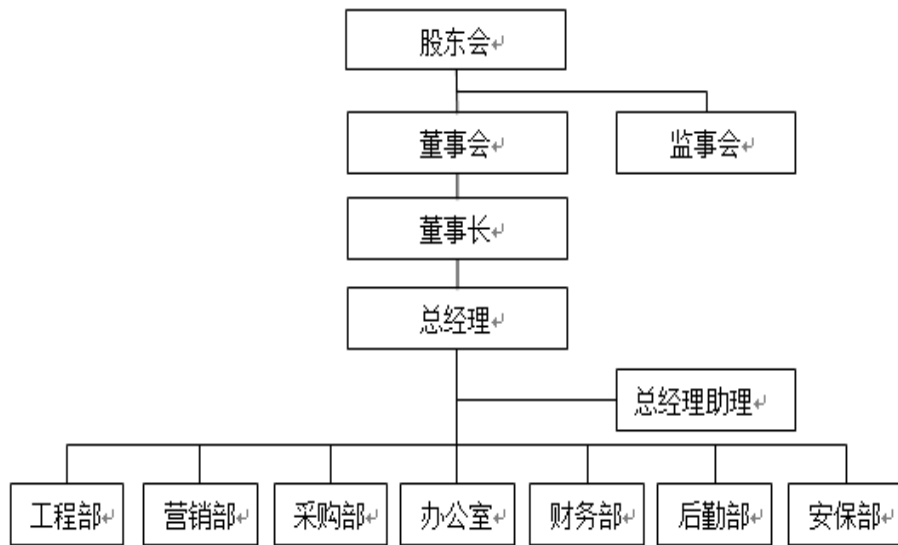
年龄段	员工人数（人）	占员工总数比例
30 岁以下	7	35%
30-50 岁	7	35%
50 岁以上	6	30%
合计	20	100%

五、组织结构图



六、公司内部组织结构

（一）公司内部组织结构图



（二）公司内部职能部门职责

1. 工程部

负责组织大中型工程项目的施工图纸会审；组织开展技术交流、技术论证；负责参与组织工程竣工验收工作；树立“质量第一、安全第一”意识，对各工程质量和进度进行检查，及时指导工程人员解决技术疑难问题；并对施工质量和工程进度负责；负责拟定本部门专业技术培训方案，培训技术业务骨干。

2. 营销部

负责销售统计数据，制定年度营销目标计划；负责对销售预测，提出未来市场的分析、发展方向和规划；负责制定产品企划策略和完善营销信息收集、处理、交流及保密系统；负责组织相关部门对竞争对手进行监控，编写分析报告，制订公司的整体战略规划草案；负责公司品牌推广、企划工作，建立和发展公司的企业文化和产品文化。

3. 采购部

负责公司合格供应商的评定和采购计划的制定及实施；严格控制材料检验标准及材料采购程序，收集材料样本“三证”（营业执照、产品合格证、质检报告）并存档；负责材料、商品和各类设备采购计划的制定和购进，并做好对供应方相关审核工作，协同相关部门确保采购合同的有效履行；组织收集有关购进品的市场信息，反馈于相关部门参考，随时了解耗用状况及购进品的库存情况，保障工作的正常进行。

4. 办公室

负责全公司的综合协调、行政文秘、办公信息化、机关事务工作；负责各部门上、下行文的审核印发或上网；负责公司的印章管理；负责公司行政会议的组织及服务性工作，整理、印发会议纪要并负责归档，根据会议要求对会议议定事项的落实情况进行督促和反馈；负责制定公司公文处理和行政管理的统一标准和办法；有效运用现代办公机具提高办公效率，减少办公成本，实现资源共享；负责做好公司网络办公的使用、维护和管理工。作。

5. 财务部

在公司总经理的领导下，依据国家有关财税方面的法律法规和财务管理制度，履行财务制度体系建设、全面预算管理、会计核算管理、资金管理、应收账款控制、资产管理、统计管理、税务管理和票务管理等财务工作职能。

6、后勤部

负责后勤各类经费的管理和使用，负责后勤各项杂费的收支、统计，分析制订相关定额任务，采用勤俭办公形式，对后勤开支实施有效、合理的监控，安排做好办公和经营耗材的采购、验收、建账、整理、维护、调拨及保管和清查，并制订耗材标准，依照部门和门店需求发放耗材。

7、保安部

组织对公司安全保卫管理，消防安全防范、积极开展工作；负责防盗、配合消防部门进行安全防范工作，负责维持公司日常工作秩序，对公司违章、违纪事件的协调与处理；负责做好公司安全保卫资料档案的管理工。作；协助做好员工安全知识教育培训；协助当地公安机关做好对违纪、违法的处理。

第六章 公司董事、监事、高级管理人员及核心技术人员

一、董事、监事、高级管理人员及核心技术人员

本公司所有董事、监事、高级管理人员与核心技术人员均为中国国籍，无境外永久居留权，均未在境外机构担任职务。

（一）董事

本届董事会由 5 名董事组成，董事会成员的基本情况如下：

（1）姜和：董事长，男，61 岁，中国国籍，无境外永久居留权，大学学历，毕业于四川音乐学院，指挥专业，现任海南天鸿实业股份有限公司董事、董事长兼总经理、法定代表人。

1983 年至 1988 年，四川星星广播艺术团，任团长兼指挥；

1988 年至 1991 年，三亚市三亚湾大酒店夜总会，任总经理；

1991 年至 1993 年，成立海口金鸿企业有限公司，任法人兼总经理；

2003 年 8 月至今，成立海南之声文化传播有限公司，任法人、董事长兼总经理；

2005 年 4 月至今，收购兼并海南翔裕投资有限公司，任法人董事长兼总经理；

2010 年 8 月至今，收购兼并海南龙王投资有限公司，任法人、董事长兼总经理；

2013 年 4 月，世界华人合唱艺术联合总会，任常务副主席兼秘书长。

（2）李红：女，62 岁，中国国籍，无境外永久居留权，毕业于西华师范大学，历史系，学士学位，现任海南天鸿实业股份有限公司董事、行政总裁兼财务总监。

1983 年 9 月至 1991 年，分配到南充地委党校任教，任教学党支部书记；

1991年至1993年，调海南省二轻总公司，任办公室主任兼工会主席；

2016年1月至今，海南环球世华艺术展演管理有限公司，任法人、执行董事。

(3) 姜甜甜：女，29岁，中国国籍，无境外永久居留权，毕业于英国伦敦大学国王学院，文化创意产业专业，获硕士学位；后又就读并毕业于美国MI流行音乐学院，键盘演奏及作曲、音乐管理，副学士学位，现任海南天鸿实业股份有限公司董事、董事会秘书兼项目经理。

2013年1月至2013年8月，上海世界音乐季，执行制作人；

2013年9月至2014年11月，上海弓缪时客音乐制作公司，音乐剧制作人；

2014年12月至今，世界华人合唱艺术联合总会，国际部总监；

2016年1月至今，海南环球世华艺术展演管理有限公司，任经理。

(4) 姜维崇：男，62岁，中国国籍，无境外永久居留权，毕业于海南教育学院，大学毕业，现任海南天鸿实业股份有限公司项目总监。

1980年1月至1983年2月，澄迈县组织部，干事；

1983年3月至1994年4月，在澄迈县任美亭区（乡）党委书记兼海南美亭农业综合开发区，副总指挥兼委会常务副主任；

1994年4月至2013年，任县委统战部副部长，海南美亭农业综合开发试验区管委会常务副主任、党工委书记、澄迈县农业综合开发试验区管委会常务副主任；

2016年1月至今，海南天鸿实业股份有限公司项目总监。

(5) 王红卫：男，48岁，中国；国籍，无境外永久居留权，毕业于安徽农业大学，本科学历，现任海南天鸿实业股份有限公司董事、常务副总经理。

1997年6月至2005年12月，海口假日海滩开发管理有限公司，任总助、办公室主任；

2006年3月至2007年6月，海口康祥物业管理有限公司，任总经理（法人代表）；

2007年7月至2012年3月，海口市城集团城市发展有限公司，任项目经理；

2013年11月至2015年5月，海南海岛和牛生物科技有限公司，任副经理

理；

（二）监事

本届监事会由 3 名成员组成，监事会成员基本情况如下：

（1）郑兰：女，汉族，1981 年 8 月 23 日出生，中国国籍，无境外永久居留权，籍贯海南，毕业于海南临高中学，高中学历。现任海南天鸿实业股份有限公司监事会主席兼主管。

1998 年至 2001 年，海南琼海市国际度假中心，任收银员；

2001 年至 2002 年，海南三叶大药房，任收银员；

2003 年至 2004 年，海口明珠广场，任收银员；

2004 年至今，海南天鸿实业股份公司，任主管。

（2）王武艳：女，汉族，1983 年 10 月 2 日出生，中国国籍，无境外永久居留权，籍贯四川，毕业于成都大学，本科学历。现任海南天鸿实业股份有限公司监事（职工代表）、监理员。

（3）易坤林，男，汉族，1986 年 1 月出生，中国国籍，无境外永久居留权，籍贯海南，毕业于海南广播电视大学，计算机维护专业，大专学历。现任海南天鸿实业股份有限公司监事、采购主管。

2005 年 5 月至 2008 年 4 月，海南寿南山药业有限公司，任产品进销存的管理兼电脑维护；

2008 年 6 月至 2009 年 4 月，海南武通工程有限公司，任办公室职员；

2009 年 6 月至今，海南翔裕投资有限公司，任采购主管。

（三）高管人员

海南天鸿实业股份有限公司董事会聘任本届高管团队，任期 3 年。以下为各位高管人员情况：

（1）姜和，总经理，详见本章董事情况介绍。

（2）李红，行政总裁兼财务总监，详见本章董事情况介绍

（3）姜甜甜，文创总监兼董事会秘书，详见本章董事情况介绍。

(4) 姜维崇，项目总监，详见本章董事情况介绍。

(5) 王红卫，常务副总经理，详见本章董事情况介绍。

(四) 核心技术人员

李结旗, 鸿禾农庄园艺组组长。毕业于华南热带农业大学。从事农业技术工作 13 年。负责农庄花卉和绿化苗木的育种、种植、养护修剪及栽培植保。对于海南现有的各种农作物、花卉、药材等种植技术有丰富的实地经验。

二、董事、监事、高级管理人员及核心技术人员持股及兼职情况

姓名	职务	兼职情况	持股情况(%)
姜和	董事长兼总经理	海南之声文化传播有限公司，任法人、董事长兼总经理；海南翔裕投资有限公司，任法人董事长兼总经理；海南龙王投资有限公司，任法人、董事长兼总经理。	80.00
李红	董事、行政总裁兼财务总监	海南环球世华艺术展演管理有限公司，任法人、执行董事。	6.70
姜甜甜	董事、文创总监	世界华人合唱艺术联合总会，国际部总监；海南环球世华艺术展演管理有限公司，任经理。	10.00
姜维崇	董事、项目总监	无	---
王红卫	董事兼常务副总经理	无	---
郑兰	监事会主席、销售部主管	无	---
易坤林	监事、采购部主管	无	---

王武艳	监事、监理员	无	---
-----	--------	---	-----

三、高管及核心技术人员的稳定措施

公司拟在未来三年，对核心管理人员实行股权激励。

第七章 公司业务和技术情况

一、公司的主营业务概览

海南天鸿实业股份有限公司于 1993 年 5 月 3 日在海南创立。目前，公司主要从事农产品种植、生态农业观光、休闲旅游等业务。公司自成立至今，经过 20 多年的发展壮大，在 2015 年将发展重心从单纯的农产品种植延伸至休闲观光、度假、餐饮、娱乐、购物等项目；以“大农业+大文化+大旅游+大科技+互联网”的模式，再配以养心、养生、养老配套服务的综合农庄经济实体。

公司以生态休闲、花卉观光为核心驱动，配以完善旅游度假设施，激活相关产业，以达成将鸿禾农庄拟建设为综合性休闲旅游。

公司产品及服务

鸿禾农庄实现农业与旅游业的协同发展，以特色的“七彩花田”景观为旅游吸引物，开发观光、休闲、体验等旅游衍生产品，带动文化、餐饮、住宿、购物、娱乐等产业延伸，使各项业务相辅相成、相互促进，产生强大的经济协同效益。

1、主要产品类

鸿禾农庄自产或贴牌的全类产品：

（1）辣木籽、辣木茶

用海南富硒辣木树树籽、树叶制成。鸿禾农庄辣木树生长过程中没有喷洒任何农药和化肥。辣木中含丰富的钾、锰、铬，以及多种氨基酸等微量元素。能够降血压血脂，改善睡眠，解酒护肝，排毒养颜，长期饮用可延年益寿。

（2）鲜花饼

可食用玫瑰花加上鸿禾农庄的独家配方，烘培出口感醇厚，香气逼人的玫瑰鲜花饼。具有滋阴活血、美容养颜的功效。

（3）凤梨酥：

进口优质奶油和牛奶加酸甜可口的凤梨制成。制作过程不添加任何防腐剂、添加剂或香精，保质期只有短短 45 天。纯天然健康农产品。

（4）姜爸精油：

鸿禾农庄与台湾资深企业合作产品。采用台湾先进纳米技术，使精选台湾生姜精油分解成小分子微粒，大大促进人体吸收，改善关节疼痛、身体湿寒等病症，达到舒经通络、身心舒畅的效果。

（5）沉香线香：

鸿禾农庄线香，用天然野生沉香为原材料，以传承制香古法天然秘制而成。绝无香精和添加剂成分的良心产品。

（6）野生沉香茶

此款沉香茶是摘自原始森林百年以上纯野生沉香树的叶子，并严格选摘向阳光充足一面的沉香叶，经传统古法（晨采，泉涤，晒青，凉凉青，摇青，炒青，揉碾，烘焙，焙干等）经 28 道工序秘制而成，具有强大的通关开窍，暖肾排毒的养生不老的功效。

（7）能量牙膏、能量香皂

原材料为台湾彰化王功渔港一块高出海平面的神奇泉水。此泉水（经国际权威科技机构认证）天然散发有益人体健康的特殊磁场，水中含有宝贵的各种人体所需维生素和矿物质。此泉水与台湾纳米技术结合，加上进口纯植物油和食品级精制原料，成为了可以调节人体负面磁场、美肌养颜、抗老化、抗过敏的天然国宝级产品。长期使用对人的身心灵健康有极大的改善作用。

（8）香蕉活力滴饮

萃取香蕉天然营养成分，利用独特纳米技术加工而成。可使水等任何液体分子转化成更易于人体吸收的小分子微粒，并使其酸碱度变成弱酸性，起到抗衰老、增强人体免疫力、平衡血压、血糖、血脂的功效。

2、其它产品类

分为四大部分：（1）鸿禾农庄无公害蔬菜及其他旅游纪念品；（2）海南土特产、海南热带水果等；（3）台湾特色产品；（4）佛文化系列产品。

3、主要服务类

鸿禾农庄内设有“休闲咖啡屋”和“乡村红酒艺术吧”园林实景围绕餐厅，为广大消费者提供一流的休闲餐饮服务。内部集花卉观赏和特色美食为一体，以

现代观光农业技术结合自然生态造景手法，为消费者提供一个现代农业高新科技的新体验。优质的乡村式休闲餐饮环境与花卉景观完美结合，不仅能品尝特色佳肴自创的“长寿竹炖富硒鸡”及高档红酒、咖啡，还能吃到自种无公害瓜果蔬。

同时，鸿禾农庄内还拟设有温馨浪漫的“自驾式小木屋”、“情趣屋”等，室内营造一种幽雅、舒适、浪漫的环境。该项目以众筹的形式，利用互联网，针对有需求的特殊群体，量身定制，可接纳 200-500 人居住，定向打造符合客户群需求的分时度假、会议、各类培训班、老年合唱团冬令营等营运使用。配套服务按五星级标准设定，为农庄游客提供优质服务给予贵族式享受。随着人们生活水平的提高，越来越多的家庭开始追求自然原生态的体验，别致的度假小木屋、自然古朴的木质结构，加上园内主题式的花卉优美景观，并成为一道亮丽特色的自然风景。

鸿禾农庄结合佛文化艺术将创办“佛乐堂”，具有国别性和区域文化特性。这也是鸿禾农庄提升文化内涵和区别于其他单一的农家乐景区的核心竞争元素之一。专设的禅修、灵修培训班其目的吸引引领游客、信众关注度和提高知名度，增加游客流量及消费，从而获取更大的盈利。农庄组建的佛乐唱诵班，每周末引领游客和信众一起唱诵佛乐、听大师开释。与此同时，还会邀请国内外著名导师开办身心灵培训课程，提升身体素质和幸福指数，引广大信众和游客参观并参与活动。具有佛文化艺术的农庄既能度假休闲、养心、养身，又能与当地的艺术文化相结合，根植当地风土人情，延续一方文脉。公司还吸纳海内外地区（台湾）等佛文化精髓，是原传统农庄基础上巨大突破和创新，“佛乐堂”就是鸿禾农庄带给大众修身养性的精神家园。目前，在海南市场前所未有，潜力巨大。

4、其它服务类

“百亩野菜田”是绿色有机瓜果蔬产品的基地，更是为入驻游客们打造的生态环保菜园。鸿禾农庄的“百亩野菜田”主要为广大消费者提供一流的农家乐旅游休闲服务，除供入驻农庄的游客享用外，还向部分超市、餐馆、食堂提供销售。野菜田的各种瓜果蔬菜不打农药、不施化肥、无公害且环保。

鸿禾农庄拟将打造乡村草坪文化广场“观音广场”，动工修建占地为 51.99 亩的，塑立一尊高 13.99 米的金色观世音圣象。此尊观音圣象手拿净瓶柳枝，每

9分钟洒一次水，配以天籁佛乐。观音祐泽四方，供人们敬拜观赏。在这里，会定期举行各种大型文艺体育赛事、活动等，如：乡村音乐会、乡村广场舞比赛、村民歌手大赛、乡村体育项目比赛、宠物大赛等等。凭借强大的文化内容优势为入驻的游客提供具有独特文化价值的综合农业旅游产品，进而打造特色品牌吸引越来越多的游客，为鸿禾农庄创造新的价值增长点。

（二）经营模式

1、采购模式

公司采购主要包括土建类、花种苗类和化肥类的采购。公司制定了供应商管理资质管理体系，以保障采购材料的质量符合公司规定。与主要供应商建立了紧密的合作关系，每年签订年度框架合同，根据实际需要情况下订单。公司随着采购模式的逐渐成熟，通过缩短采购周期、根据价格波动进行储备等措施，合理构建和计划种植，逐步提高资金使用效率。

2、生产模式

公司生产主要的组织模式是：“公司+农户”，是目前发展大规模农庄生产组织模式的主要形式。中国农村人口众多，人均耕地少，决定了其农业生产规模小、经营分散的主要特征。由于多数农户缺乏专业的有效种植技术与经验，使单一农户难以像公司形式规模种植形成商业化。因此，农庄以公司为龙头，按“公司+农户”的模式，成为农庄花卉生产种植的必然选择。农户负责种，公司负责种苗与技术，不仅调整农业产业结构，而且增加了农户收入，并能帮助附近村民解决剩余劳动力，提供专业种植技术的学习机会。从公司方面看，更是解决种植人手缺位，园地照应看管等系列问题。

公司经过多年生产模式的实践，更能深刻感受“双赢机制”带来的喜悦与收获，与农户之间建立固定的利益共同体，彼此互惠互利，达到最优化。

3、商业模式

公司利用花卉种植技术，围绕“竹风海韵醉琼崖，七彩花香飘万里”为主题，打造“七彩花田”的极致花卉特色和优美景观。依花造景，依景旅游，开发综合农业乡村式休闲旅游经济收入。以“休闲农业+大文化+大旅游+大科技+互联网”的模式创办佛乐堂，修葺七彩休闲小木屋，扩种百亩野菜田，修建配套设施休闲咖啡吧、童趣农园、乡村红酒吧等项目，并配以养心、养生、养老的综合性服务，针对各种不同需求的人群，开展特色文体活动，最大提升高商业模式价值，从而获得较好的可持续发展能力。公司力争在未来5年内，把鸿禾农庄建设成为具有鲜明特色的综合农庄经济实体。

4、盈利模式

公司收入主要来源于门票销售和产品销售，具体为：

（1）旅游服务业务：直销方式，庄园售票点和互联网平台推广销售；分销方式，委托给旅游经销商、代理商以及其他专业机构完成销售。

（2）产品销售业务：直接销售方式，依庄园的主题特色购物中心让游客直接体验、感受和消费；间接销售方式，在餐饮、娱乐的同时促进所形成的产品销售收入。

（3）美食餐饮业务：盈利模式为直接销售；

（4）禅修、灵修培训班业务：盈利模式为针对学员收费；

（5）七彩木屋业务：盈利模式为卖卡销售租赁期收入；

（6）其它服务业务：盈利模式为举办各种专业文体赛事、会议活动接待等产生的收益。

二、行业的基本情况

（一）公司所属行业

公司作为一家旅游型综合农业，目前，主要从事农产品种植、生态农业观光、休闲旅游等业务。公司归属于“A 农、林、牧、渔业”中的“01 农业”。而公

公司的盈利模式主要为通过旅游业带动产品的销售，属于农业和旅游业的结合体。

（二）公司行业管理体制

1、农业

我国农业的宏观管理部门为农业部，农业部主要负责研究拟订农业和农村经济发展战略；拟定农业开发规划并监督实施；研究拟订农业的产业政策，引导农业产业结构的合理调整、农业资源的合理配置和产品品质的改善；研究提出深化农村经济体制改革的意见；研究制定农业产业化经营的方针政策和大宗农产品市场体系建设和乡村集体经济组织、合作经济组织建设；研究制定农业产业化经营的方针政策和大宗农产品市场体系建设与发展规划，促进农业产前、产中、产后一体化等职责。

2、旅游业

我国对旅游行业的管理采取政府部门监管和行业自律相结合的方式。国家旅游局是我国旅游行业的国家监督管理机构，各省、自治区和直辖市的旅游局（委）是地方旅游行业的主管部门。各级旅游行政管理部门按照统一领导、分级管理的原则，对旅行社进行监督和管理。中国旅游协会是旅游行业的自律性组织，由中国旅游行业的有关社团组织和企事业单位在平等自愿基础上组成的全国综合性旅游行业协会。作为国务院主管旅游工作的直属机构，国家旅游局的主要职能是：研究拟定旅游业发展的方针、政策和规划；协调各项旅游相关政策措施的落实，保证旅游活动的正常运行；研究拟定国际旅游市场开发战略；培育和完善的国内旅游市场；组织旅游资源的普查工作；研究拟定旅游涉外政策；制订旅游从业人员的职业资格制度和等级制度并监督实施等。

（三）行业的现状与发展前景

近年来，随着旅游产业的蓬勃发展，花卉文化因旅游热也被不断开发和利用起来，越来越多的游人开始青睐花卉旅游。因此，花卉旅游成为会展、节庆、生态旅游中的新兴旅游项目，发展前景极为广阔。通过花卉旅游，可以领略民俗民风，还能利用花香疗法或者鲜花沐浴提高人的情感调节能力，达到充分休息和放

松情绪的效果。花卉是美的事物，它对人们美感的培养是人人皆知的。所以，人们在闲暇时参与一些花卉活动，既可放松心情、陶冶情操，又能让人增长见识、热爱自然。花卉的展示基地使得人们在不同的时节可以前来购买不同的花卉，欣赏美丽的田园风光，并逐渐使这种行为成为习惯，成为城市人生活中不可或缺的项目。花卉旅游发展的好，有创意和新意，那么不仅是对乡村旅游、休闲生态旅游的促进，也为城市人忙碌的生活增添了新的色彩和活力。

1、我国已进入休闲度假旅游全面扩张时期。

目前，国内已有多个城市确定了以发展休闲经济带动第三产业的发展，进而促进国民经济的全面发展。如成都、杭州等著名旅游城市将未来发展定位为“休闲之都”，甚至提出“休闲也是生产力”的论断。尽管中国目前还属于发展中国家，在旅游消费构成上，休闲度假占整个旅游的比重仅为 20%左右，远低于旅游发达国家 50%左右的比重，尚未进入真正的“休闲时代”，但休闲经济已具备了相当规模，且呈现出蓬勃发展的势头。尤其是在建设资源节约型、环境友好型和谐社会背景下，休闲度假旅游发展会呈现更快的趋势。

2、休闲生态旅游业市场发展前景广阔。

随着人们收入水平的提高和闲暇时间的增多，散客度假将取代团体度假而成为人们主要的度假方式。另一方面，随着收入水平的提高和社会公共假期的增多，享受亲情和休闲的家庭式度假也将成为一种趋势。此外，随着人们文化水平的提高，人们的思想观念和社会意识形态将发生大的变化，单身族越来越多，追求个性生活而不想要孩子的夫妇或情人也将越来越多，在度假活动中追求浪漫的情侣度假会占越来越大的比重。旅游业的生命在于对资源和环境的保护，休闲生态旅游作为旅游产业链上的重要环节，只有通过创建绿色休闲生态旅游，才能支持旅游业的持续发展，从而使旅游企业本身获得持续发展。创建绿色休闲生态旅游既树立起企业关注环境的良好形象，又有效地利用资源降低成本。这是一条有利于客人、有利于企业、有利于社会，可持续发展的必由之路。从消费者角度来看，随着消费者的度假模式逐渐升级，21 世纪度假旅游的模式已经发生转变，即从观光性度假模式转向保健、康乐型度假模式。可以预见，今后我国旅游将逐步从当前的观光旅游发展成为以健康、放松为目的绿色休闲生态旅游的时代，未来前

景十分广阔。

3、乡村旅游逐渐成为旅游业的生力军。

截止 2014 年年底，全省确定了 134 家乡村旅游示范点。以琼海龙寿洋田野公园、海口红树林乡村旅游区、琼中的什寒村、五指山的水满乡新村等为代表的一批乡村旅游区游客接待量保持稳定增长。海南逐步形成了集休闲农业、农家乐、森林人家、水乡渔村、旅游名镇名村等多种类型的乡村旅游产品体系。2014 年，全省乡村旅游景点景区共接待游客 600.46 万人次，占全省接待游客总量 12.5%，乡村旅游总收入 17.75 亿元，占全省旅游总收入的 3.5%。

4、乡村旅游带来的发展机遇。

一方面，农村有着可观的投资需求。借助这一次全球金融危机开发农村巨大的投资潜力，农村的基础设施、公益事业、工业企业、学校村镇建设以及各项服务设施等都有巨大的投资潜力。而这些设施也是发展乡村旅游的保障。不管是“家电下乡”还是“汽车下乡”，这些政策无非都是想拉动农村消费市场，来向下寻求城市不能给予的经济增长。在一切都追求“利内需”、“利分配”、“保增长”的情况下，乡村旅游无疑是一下最好的选择。

另一方面，乡村旅游已经成为当代农村的一种经济产业。当乡村旅游成为居民休闲、增加农民收入、缩小城乡差距、促进和谐发展的重要产业。就当前全球的金融形势来说，还担当着中国应对全球金融危机的重大责任。与其说是重任倒还不如说是机遇，是全球给中国解决农村发展、农民增收问题的机遇。

（四）行业内的主要企业

目前，全省正在建设和重点推进的花卉项目主要有，琼北花卉产业区的海口兰花产业园、海南国际花卉产业园和十里花卉长廊项目；琼南花卉产业区的亚龙湾兰德玫瑰风情产业园、三亚兰花世界；琼西花卉产业区的儋州市海南国际热带苗木花卉基地及交易中心建设项目等。

（五）行业特点

1、行业周期性

在行业周期方面，公司所经营的“七彩花田”项目存在着开花期限的问题，但是通过不同的鲜花节事培养不同品种的花，保持“七彩花田”的观赏性，故不存在行业周期性。

2、行业季节性

公司所属的休闲农业综合体行业的季节性与旅游业及农业生产一致。旅游业具有较明显的季节性特征，可分为旅游旺季和淡季。除了自然气候的季节性以外，旅游业还有根据游客闲暇时间分布的季节性特征，例如节假日和周末旅游人数较平常会有大幅增加。需要特别提出的是，旅游业是高度敏感的产业，其对外部环境的变化较为敏感，旅游客源地、目的地及相关国家和地区的社会、经济、政治、气候、交通等外部环境都将直接影响到旅游业的发展和旅游企业的经营。

在休闲农业综合体的微观环境中，公司所经营的花卉景观，不受季节性影响。

3、行业区域性

由于旅游资源具有不可复制性和不可转移性，旅游业存在着明显的地域性特征。一直以来，具有丰富旅游自然资源和人文景观的地区属于旅游热点地区，游客接待量明显高于其他地区，旅游企业分布也较为密集。

总体来看，旅游型休闲农业综合体受区域性影响。

（六）影响行业发展的主要因素

1、有利因素

（1）经济发展带来的休闲出游意愿增强。

经济发展带来的出游意愿增强一般来说，大城市郊区和经济发达地区，人们对休闲旅游的需求较为强烈，社会经济条件优越，交通比较便利，发展乡村旅游、休闲生态旅游的市场潜力大，而像北京、上海、珠江三角洲等大城市和经济发达地区，不仅本地居民多，收入水平高，潜在客源市场大，而且具有吸引全国乃至国际观光客进入的优势，乡村旅游、休闲生态旅游的发展前景十分乐观。近

年来，伴随全球农业的产业化发展，人们发现，现代农业不仅具有生产性功能，还具有改善生态环境质量，为人们提供观光、休闲、度假的生活性功能。随着收入人的增加，闲暇时间的增多，生活节奏的加快以及竞争的日益激烈，人们渴望多样化的旅游，尤其希望能在生态、自然的农村环境中放松自己，于是乡村旅游、休闲生态旅游应运而生并快速发展。随着汽车文化的兴起，私家车的急剧增加城市周边的乡村旅游、休闲生态旅游备受都市居民的青睐，成为都市居民的出游首选。

（2）休假制度的完善以及闲暇时间的增加。

假期出现的频率高，从整体上能够刺激大众休闲消费动机，尤其现在旅游，体育健身、文化传播、娱乐等方面，进而大力推动休闲产业的发展；其次，假期分布均匀，平衡了旅游淡旺季的分布，有利于保护环境和旅游资源。从刚开始发展到环境的保护，这是认知的一个质的飞跃，这对于乡村旅游、休闲生态旅游发展来讲是潜在的经济活化剂。

（3）旅行社及相关服务业经营逐渐向好。

2013年《旅游法》出台后，我省旅行社及相关服务业一度受到影响，但经过一年多的政策适应期，旅行社积极调整企业运营策略，企业经营开始走出适应期困境，呈现企稳向好态势。2014年全省27家规模以上旅行社及相关旅游服务企业共实现营业收入16.8亿元，比上年下降3.4%，但降幅同比缩减5个百分点。同时，企业积极开源节流、降本增效，销售费用支出0.53亿元，比上年减少0.47亿元；实现营业利润0.4亿元，比上年增加0.22亿元；营业收入利润率2.6%，比上年提升1.5个百分点。

（4）行业政策出台的支持

《相关优惠政策》表1

行业政策	主要内容	影响
------	------	----

<p>《2014 年中共海南省委、海南省人民政府关于进一步加快发展服务业的若干意见》</p>	<p>“旅游业。从 2013 年 1 月 1 日(税款所属期)起,我省所有娱乐业营业税税率降低到 5%。高尔夫行业依照有关规定享受减按 40%征收高尔夫球场占地城镇土地使用税。</p> <p>农业服务业。对在城镇土地使用税征收范围内经营采摘、观光农业的单位和个人,其直接用于采摘、观光的种植、养殖、饲养的土地,免征城镇土地使用税。”</p>	<p>有利于整个行业的发展。</p>
<p>《2015 年中央一号文件(全文)》</p>	<p>“积极开发农业多种功能,挖掘乡村生态休闲、旅游观光、文化教育价值。扶持建设一批具有历史、地域、民族特点的特色景观旅游村镇,打造形式多样、特色鲜明的乡村旅游休闲产品。加大对乡村旅游休闲基础设施建设的投入,增强线上线下营销能力,提高管理水平和服务质量。研究制定促进乡村旅游休闲发展的用地、财政、金融等扶持政策,落实税收优惠政策。激活农村要素资源,增加农民财产性收入。”</p>	<p>有利于具有特色的综合农业、生态休闲、旅游观光的发展。</p>
<p>《国务院办公厅关于进一步促进旅游投资和消费的若干意见国办发(2015)62 号》</p>	<p>“（九）大力发展特色旅游城镇。推动新型城镇化建设与现代旅游产业发展有机结合,到 2020 年建设一批集观光、休闲、度假、养生、购物等功能于一体的全国特色旅游城镇和特色景观旅游名镇。</p> <p>（十）大力开发休闲度假旅游产品。鼓励社会资本大力开发温泉、滑雪、滨海、海岛、山地、养生等休闲度假旅游产品。重点依托现有旅游设施和旅游资源,建设一批高水平旅游度假产品和满足多层次多样化休闲度假需求的国民度假地。加快推动环城市休闲度假带建设,鼓励城市发展休闲街区、城市绿道、骑行公园、慢行系统,拓展城市休闲空间。支持重点景区和旅游城市积极发展旅游演艺节目,促进主题公园</p>	<p>有利于具有特色的综合农业、生态休闲、旅游观光的发展。</p>

<p>(继)</p> <p>《国务院办公厅关于进一步促进旅游投资和消费的若干意见国办发〔2015〕62号》</p>	<p>规范发展。依托铁路网,开发建设铁路沿线旅游产品。</p> <p>(十七)坚持乡村旅游个性化、特色化发展方向。立足当地资源特色和生态环境优势,突出乡村生活生产生态特点,深入挖掘乡村文化内涵,开发建设形式多样、特色鲜明、个性突出的乡村旅游产品,举办具有地方特色的节庆活动。注重保护民族村落、古村古镇,建设一批具有历史、地域、民族特点的特色景观旅游村镇,让游客看得见山水、记得住乡愁、留得住乡情。</p> <p>(十八)完善休闲农业和乡村旅游配套设施。重点加强休闲农业和乡村旅游特色村的道路、电力、饮水、厕所、停车场、垃圾污水处理设施、信息网络等基础设施和公共服务设施建设,加强相关旅游休闲配套设施建设。到2020年,全国建成6000个以上乡村旅游模范村,形成10万个以上休闲农业和乡村旅游特色村、300万家农家乐,乡村旅游年接待游客超过20亿人次,受益农民5000万人。”</p>	<p>有利于具有特色的综合农业、生态休闲、旅游观光的发展。</p>
<p>《2016年中共中央 国务院关于落实发展新理念加快农业现代化 实现全面小康目标的若干意见》</p>	<p>“大力发展休闲农业和乡村旅游。依托农村绿水青山、田园风光、乡土文化等资源,大力发展休闲度假、旅游观光、养生养老、创意农业、农耕体验、乡村手工艺等,使之成为繁荣农村、富裕农民的新兴支柱产业。”</p>	<p>有利于具有特色的综合农业、生态休闲、旅游观光的发展。</p>

2、不利因素

(1) 境外旅游市场持续低迷

2014年海南接待入境游客66.14万人次,同比下降12.6%,降幅比上年扩大

5.3个百分点。其中外国游客 42.16 万人次，同比下降 15.8%，港澳台游客 23.98 万人次，同比下降 6.3%。境外旅游市场连续二年下降，主要原因一是世界经济持续低迷。由 2008 年金融危机引发的世界范围的经济危机并未完全消除，国际经济复苏缓慢，对我省中远程旅游市场开发产生了不利影响；二是负面影响的突发事件时有发生。2014 年以来我国境内发生的禽流感、登革热、雾霾等系列事件，对来华旅游产生广泛的负面影响，进而影响到海南；三是 2014 年年初国家民航总局停止审批俄罗斯、韩国、哈萨克斯坦及蒙古国已运行多年的数条国际直飞三亚包机航线申请，多条国际航线停飞，引发大量国际游客投诉退团和要求旅行社赔偿等，一定程度导致我省入境游客数量大幅下滑。

(2) 专业性人才相对较为缺乏。

行业内从业企业一般在环境优雅、地处幽静的，离城市较为偏远的地方，吸引专业性技术人才难度较大，这样导致专业性人才相对较为缺乏。

三、本公司在行业中的竞争地位

(一) 本公司的竞争策略

随着公众假期的增多和人们对休闲旅游、乡村旅游渴望的日益增强，观光旅游、休闲旅游、乡村旅游等将日趋发展成熟，随之而来的竞争也将日渐激烈。为了应对市场激烈竞争，并不断扩大业务规模，将公司做强做大，公司将继续开拓进取，注重与国内外专业的团队长期合作利用好强大的技术支持种植出优质的产品，同时建立良好的企业文化，提高旅游休闲服务水平，保持良性发展。

1、技术人才储备。

公司将加大人才引进力度，吸收更多背景优良、经验丰富的优秀人才为公司服务，扩大技术团队，提升整体专业技术能力，保证花卉质量，使公司的农庄具有创新性、独特性。同时，公司也将更为注重内部人才的挖掘和培养，为公司提供一个长期的可持续的人才储备。

2、继续加强监督管理

公司的业务涉及比较广泛，花卉品种的种植、特色产品的销售、休闲餐饮的

服务、小木屋住宿的服务等多方面，公司将进一步加强管理，如加强花卉种植过程的监督管理，加强餐饮的卫生监督管理等。尽量避免管理上的死角与盲点，严格把控流程，尤其是对关键流程的质量监督和把控，从而保证产品及服务质量，为建立良好的口碑奠定坚实基础。

3、树立良好企业文化

公司将继续视设计创新、技术领先为设计开发活动的精髓和灵魂，逐步建立起以“诚信、勤勉、拼搏、创新”理念为核心的企业文化体系，增强员工责任心、进取心和奉献精神；提高公司凝聚力，使公司健康发展。

（二）本公司的竞争优势

1、商业模式的优势

公司庄园围绕“竹风海韵醉琼崖，七彩花香飘万里”的主题建成，汇集热带花卉观光、自驾式情趣小木屋、特色风味美食、文化艺术观音广场、经典购享乐等几大项经营板块构成，集园内吃、住、玩、赏、购为一体，各项业务相辅相成、相互促进、共同发展，有助于快速发展不断壮大。

公司以生态休闲、花卉观光为核心驱动，配以完善在旅游度假设施，激活相关产业以达成将鸿禾农庄建设为综合性休闲旅游。

2、交通区位优势

鸿禾农庄地处于由联合国环境保护组织颁发的“世界长寿之乡”——海南省澄迈县金江镇美亭管区双峰岭黄竹村，位于海口至澄迈县金江镇 225 国道 45 公里处，距离海口市约 35-40 分钟的车程；西环高铁直达的老城镇、福山镇均距离本农庄约 7 分钟的车程；有各式大巴、中巴往返海口与金江镇，农庄门口则有巴士站，交通条件十分便利。农庄可谓是海口的后花园，交通便捷，物阜民丰。

3、花期长优势

庄园建设的花卉风景区花期长达 12 个月，一年四季鲜花盛开，并且全年任何时间进入园区，都能够观赏到大面积的成片花海，是一个名副其实的四季花海。如玫瑰花花期为 1-4 月，油菜花花期为 2-3 月，茶花花期为 2-5 月，波斯菊花期为 1-12 月，向日葵花期为 1-12 月等等，轻松实现 12 个月全覆盖。而国内外的花田花海项目，很多只有两个月左右的花期，长的也不到六个月。因此，公司的

四季花海，克服了同行们 6-10 个月没有旅客的不足，大幅度提高了经济效益，具有独特的竞争力。

4、独特文化艺术优势

鸿禾农庄结合佛文化艺术它具有国别性和区域文化特性。佛文化艺术旅游型农庄既能度假休闲，又能养心、养身，再加与当地的艺术文化相结合，根植了当地风土人情，延续一方文脉；并吸纳海内外地区（台湾）等佛文化精髓，是原传统农庄基础上的巨大突破和创新。目前，在海南市场前所未有，潜力巨大。

5、种植技术优势

鸿禾农庄内以产业种植为基础，结合得天独厚的地质火山岩（富硒含量高）、独一无二的自然气候及地理环境来研发、改良种植。公司核心技术人员长期从事相关工作，经验丰富，对农业种植技术有较全的认知，并将其应用至花卉种植设计开发中，从而保持农庄的创新性。运用了高科技种植的技术，主要功效显现为：能使农作物产出量比平常高出 30%；植株体积比平常大 30%；花卉的开花期延长 30%-50；能明显改善土质，提高农作物免疫力抗冻、抗病的能力；分解农药、化肥，降低其危害后使其活性成分更好被吸收。

6、政府大力支持的优势

因为庄园有种植生产经营的规模收益，又有旅游收益，投入产出比普通行业多几倍，同时其科技含量高，具备生态农业和现代农业的理念，庄园规模大，公司较容易得到政府大量的政策性支持（具体政策详见《相关优惠政策》表 1）。

（三）本公司的竞争劣势

1、琼北旅游市场偏冷

公司所开发项目处于琼北地区。在游客行程路径和时间来海南的游客大部分直奔目的地三亚或海口，仅为行程中转站。游客欣赏完三亚的景点后较少有时间来琼北旅游，这是制约琼北旅游发展的重要因素。同时，该因素也对公司产生一定的影响。

2、人力资源建设需要进一步加强

公司业务规模不断扩大，对公司的管理提出了更高的要求，虽然公司不断引

进优秀人才，但目前人力资源情况仍不能完全满足业务需要。

四、公司知识产权情况

1、公司拥有的专利权情况

申请人未拥有专利权。

2、公司拥有的商标权情况

公司未拥有商标权。

3、知识产权纠纷情况

公司的专利权及商标权未发现存在发生纠纷的情形。

五、研发情况

公司目前暂无自主研发的业务。

六、前五名主要供应商及客户情况

1、前五名客户占公司营业收入情况。

2013年至2015年累计前五名客户依次是：

序号	主要客户	销售额（元）	占总收入比	销售内容
1	王明荣	2,400,000.00	16.55%	香蕉
2	王裕国	1,440,000.00	9.93%	香蕉
3	梁文秀	1,200,000.00	8.28%	香蕉
4	刘建华	2,750,000.00	18.97%	淮山
5	谭桂珍	1,650,000.00	11.38%	淮山
小计		9,440,000.00	65.10%	-
2013-2015年总营业收入		14,500,268.00	—	-

2、前五名供应商占公司采购金额情况。

2013年前五名供应商依次是：

序号	主要供应商	采购额（元）	占总采购比	采购内容
----	-------	--------	-------	------

1	新会泽农场	210,000.00	9.78%	青皮竹苗
2	四川红叶建设有限公司	752,831.34	35.06%	围墙施工（包工包料）
3	吴玉妹	208,980.00	9.73%	农家肥
4	陈永春	165,900.00	7.73%	农家肥
5	李琼珍	153,120.00	7.13%	农家肥
小计		1,490,831.34	69.44%	-
2013年采购总额		2,147,057.00	-	-

2014年前五名供应商依次是：

序号	主要供应商	采购额（元）	占总采购比	采购内容
1	王位昌	123,500.00	2.41%	青皮竹苗
2	王泰智	200,000.00	3.91%	香蕉苗
3	王泰智	2,500,000.00	48.88%	沙石、水泥等（农庄路网）
4	陈爱林	296,000.00	5.79%	农家肥
5	黄福兴	268,000.00	5.24%	农家肥
小计		3,387,500.00	66.23%	-
2014年采购总额		5,114,056.00	-	-

2015年前五名供应商依次是：

序号	主要供应商	采购额（元）	占总采购比	采购内容
1	梁玉祥	440,000.00	2.18%	淮山（种）
2	李琼云	475,200.00	2.35%	农家肥
3	吴克强	1,801,921.90	8.91%	木结构建筑工程
4	林文华	990,000.00	4.90%	农庄总平水电工程
5	海南祺商建设工程有限公司	936,957.83	4.63%	挡土墙、养生湖、钢丝网等
小计		4,644,079.73	22.97%	-
2013年采购总额		20,220,021.93	-	-

公司的关联方未在上述供应商中占有任何权益。

第八章 公司业务发展目标及其风险因素

一、公司业务发展战略和计划

（一）发展战略

2013年6月，公司以一次性土地流转的方式，租用610亩土地30年期的自主经营权，并顺利完成土地流转自主经营权证。自获得土地自主经营权后，公司以香蕉种植、淮山种植等农作物的产供销一体的农业公司。为了扩大公司的生产经营，根据国家政策大力支持发展休闲农业的总规划精神，做了往休闲农业产业方向过渡的考虑，调研考察了国内外的休闲农业业态，结合海南琼北地区的具体情况，大幅度地调整了公司今后的经营战略，把鸿禾农庄从以前单一的种植农业转型打造为“休闲农业+大文化+大旅游+大科技+互联网营销”的模式，再配以养心、养生、养老配套服务的综合农庄经济实体。

（二）整体经营目标

公司的整体经营目标为：从单一的种植农业模式转型打造为休闲旅游型综合农业，再加以“休闲农业+大文化+大旅游+大科技+互联网营销”的模式，配以养心、养老、养生配套服务，进一步将公司打造成以鸿禾农庄为经营主体的经济实体。

（三）主要发展计划

1、完成商业模式创新计划

公司自2015年确定产业转型计划后，已投入鸿禾农庄的基础设施建设。2016年公司完成鸿禾农庄基础设施建设后，将对外经营开放。公司计划在2016年摆脱以前单一的种植农业的商业模式，以“竹风海韵醉琼崖，七彩花香飘万里”为主题，规划并种植上百亩热带花卉的七彩花田。同时，公司还在鸿禾农庄大面积种植竹林（其中甜竹即可观赏又可食用）、热带果林、纳木林、沉香和

花梨木林，修建休闲咖啡吧、童趣农园、乡村红酒吧等项目。以花造景、依景旅游度假的休闲旅游模式，并配以各种伴手礼产品的销售，来实现经济效益的最大化，从而获得较好的可持续发展能力。2016年5月之前，鲜花盛开之时，鸿禾农庄以乡村旅游观光方式对外开发。

2、产品服务拓展升级计划

完成商业模式创新后，公司以大科技、大文化为技术输入，以养心、养生、养老为主题，塑立起一尊高 13.99 米的金色观世音圣象，创办“佛乐堂”，修葺七彩休闲小木屋，配套百亩野菜田，进一步将鸿禾农庄打造成以产带旅，以旅促产，配以完善的旅游度假设施，激活相关产业，力争在 5 年内，把农庄建设成为具有鲜明特色的综合农庄经济实体，打造成为优秀的休闲农业加乡村旅游的度假景区。

（四）公司实现未来发展计划的主要措施

1、团队建设计划

公司已经具备一个颇有战斗力的团队，但随着公司的商业模式转型的完成，公司的业务的不断扩大和产业的成熟稳定，公司短期团队建设重点工作是优化团队配置架构，招募中高级人才，包括销售、采购、管理等方面，为公司的中长期发展做好人才储备。

2、市场开拓计划

公司将进一步加强企业形象和品牌的宣传力度，大力宣传鸿禾农庄的一些列产品及旅游目的地，使公司品牌及鸿禾农庄的社会知名度、市场认可度得到全面提升。与此同时，公司还要加强上下游产业链合作，建立长期合作，使得公司市场扩土能够得到巩固及稳定提升。

3、信息管理系统升级计划

公司将全面加强信息化建设，不断提高公司信息化水平。公司将以实现公司战略为主导思想，在产品开发、市场营销、产品质量控制、运营管理等主要环节和关键领域，积极应用并持续升级信息管理系统，实现业务的高效运营和管理的宏观掌控，从而提升公司的综合竞争优势。

二、公司拟定上述计划所依据的假设条件

本公司拟定上述计划主要依据以下假设条件：

（一）国家的政治、法律和社会环境处于正常状态，产业政策、行业政策无重大变化，不会对公司的发展产生重大影响；

（二）国家宏观经济、财政货币政策、税收政策、物价政策等无重大变化，汇率基本平稳，通货膨胀率保持在正常范围内；

（三）公司本次挂牌顺利完成，募集资金及时到位，各募集资金投资项目按计划顺利实施并产生预期效益；

（四）没有给公司经营和发展带来重大影响的不可抗力事件发生。

三、可能对公司持续经营产生不利影响的因素及拟采取的措施

（一）实际控制人不当控制的风险

公司股东姜和、李红为夫妻关系，公司股东姜甜甜系俩人女儿，合计持股公司股份 96.7%，姜和为公司实际控制人、公司董事长，李红、姜甜甜为公司董事。三人在公司决策、监督、日常经营管理上均可施予较大影响。公司存在实际控制人利用控股权和主要决策者的地位对重大事项施加影响，从而损害中小股东利益的风险。

针对以上措施，公司拟采取以下对策：

1、公司制度三会议事规则，制定了《关联交易实施细则》以及公司内部控制制度。

2、公司还将通过加强对管理层培训等方式，不断增强控股股东及管理层的诚信和规范意识，督促其切实遵守相关法律法规，忠诚履行职责。

（二）公司治理的风险

有限公司阶段，公司对经营、销售及日常管理等环节制定了较为齐备的内部控制制度，执行程度也较好，但尚未制定专门的关联交易管理办法、“三会”议事规则等管理制度，内控体系不够健全。股份公司成立后，公司建立了现代法人治理结构，指定了较为完备的《公司章程》、“三会”议事规则和《关联交易管理办法》等规章制度，同时加强了管理层治理及规范运作的培训。但股份公司成立时间较短，公司及管理层规范运作意识提高，相关制度切实执行及完善均需要一定过程。

针对上述风险，公司的对策如下：

1、公司将充分发挥监事会的作用，加强对货币资金和关联交易等方面的检查、监督，以确保公司严格遵循各项法律法规及《公司章程》等各项内部控制规范制度。

2、公司管理层将认真学习《公司法》、公司章程以及公司各项规章制度，并按照规定严格执行，以形成更为完善的治理结构。继续加大对高级管理人在公司治理和规范意识方面的培训，充分发挥作用，督促股东、董事和高级管理人员严格按照《公司法》、《公司章程》等相关规定各尽其职，履行勤勉忠诚义务；加强相关法规等课程培训，不断提高风险意识，严格按照各项规章制度经营管理，进一步完善内部控制的建设与执行。

第九章 公司内部控制情况

一、公司内部控制制度建立及运行情况

（一）股东大会、董事会、监事会制度的建立健全及运行的情况

股份公司成立以来，按照《公司法》等相关法律法规的要求，建立了由股东大会、董事会、监事会和高级管理层组成的公司治理结构。建立健全了股东大会、董事会、监事会等相关制度。公司制订了股份公司《公司章程》、《股东大会议事规则》、《董事会议事规则》、《监事会议事规则》、《总经理工作细则》、《重大投资决策管理办法》、《关联交易决策管理办法》等规章制度。

创立大会选举产生了股份公司第一届董事会、监事会成员。公司职工大会选举产生了一名职工监事。股份公司第一届董事会第一次会议，表决通过了《总经理工作细则》、并选举产生了董事长，聘任了董事会秘书、总经理和财务负责人。股份公司第一届监事会第一次会议，选举产生了监事会主席。公司实行总经理负责制。公司建立了与生产经营及规模相适应的组织机构，设立了综合业务部、研发部、财务部、质控部、人事行政部等五个职能部门，建立健全了内部经营管理机构，建立了相应的内部管理制度，比较科学的划分了每个部门的责任权限，形成了互相制衡的机制。

（二）日常经营管理制度的建设及执行情况

公司及其子公司制定并实施的内控制度涉及公司治理、行政、人事、财务、生产、市场等方面，涵盖了物资采购、生产管理、产品销售、合同管理、财务管理、资产管理、费用控制、行政人事等整个生产经营过程的管理控制，基本形成了较为规范的内部控制体系，并以书面形式下发各部门员工要求严格执行。

（三）对实际运作中缺陷的改进措施

有限公司阶段，公司管理层能够按照《公司法》、有限公司章程的相关规定，就增加注册资本、出资转让、整体变更等事项召开股东会进行决议，但仍存在治

理不规范的情形，如未按时召开股东会、董事会、监事会等不规范的情况。

股份公司成立后，公司依据《公司法》等法律法规或规范性文件制定了较为完备的《公司章程》和“三会”议事规则，完善了公司的各项决策制度。公司将逐步加强对董、监事及高级管理人员在公司治理和规范意识等方面的培训，并将充分发挥监事会的作用，督促股东、董事和高级管理人员严格按照《公司法》、《公司章程》等相关规定各尽其职，履行勤勉忠诚义务，使公司规范治理更加完善，以保证公司的长远的发展。

二、公司对外担保、重大投资、委托理财、关联方交易等重要事项决策和执行情况

（一）公司对外担保及委托理财事项的决策和执行情况

报告期内，公司无对外担保及委托理财情况。

（二）公司关联交易事项的决策和执行情况

1、关联交易

报告期内，由于公司股东为4名自然人，控股股东姜和及股东李红均与海南翔裕投资有限公司、海南之声文化传播有限公司、海南龙王房地产有限公司存在关联关系，在上述公司亦占有股份但从公司经营范围的审查中没有发现存在关联交易的情况。另二名股东姜甜甜、彭科力经核查没有关联关系存在。

此外，报告期内，公司发生的非业务类关联交易为向关联方姜甜甜租赁办公场所，该关联交易也未能履行事先决策审批程序。公司监事会认为，该房屋租赁价格未显著偏离市场价格，在定价上不存在显失公允的情况。

2、关联方担保情况

报告期内，公司不存在为控股股东、实际控制人及其控制的其他企业担保的情况。

公司承诺，今后将不向关联企业或其他企业进行不规范的资金拆借；不再对公司股东、管理层人员或其他人员进行非正常经营性的个人借款；公司将结合实际经营管理情况尽快完善货币资金管理体系，并保证严格遵守；公司将尽量避免

关联交易的发生，对于无法避免的关联交易，公司将按照《公司法》、《公司章程》、“三会”议事规则、《关联交易管理办法》等规定严格履行决策、批准程序。

三、同业竞争情况

公司实际控制人姜和除控制海南翔裕投资有限公司、海南之声文化传播有限公司外再无投资或实际控制其他公司。

上述两家公司在经营范围上与公司不存在同业竞争关系。公司实际控制人姜和签署了《避免同业竞争承诺函》，表示目前未从事或参与与股份公司存在同业竞争的行为，并承诺：

1、本人承诺不为自己或者他人谋取属于公司的商业机会，不参加公司已经投标的合同项目，不会自营或者与他人经营与公司同类的业务。

2、本人保证不利用与公司的特殊关系和地位，损害公司及其中小股东的合法权益，也不利用自身特殊地位谋取非正常的额外利益。

3、本人保证本人的亲属（股东）也遵守以上承诺。如本人、本人的亲属（股东）或本人实际控制的其他企业违反上述承诺与保证，本人将依法承担由此给公司造成的经济损失。

四、公司最近两年存在的违法违规及受处罚情况

公司最近两年无因违反国家法律、行政法规、部门规章等被行政机关处罚的情况。

五、管理层的诚信情况

公司董事、监事、高级管理人员最近两年未因违反国家法律、行政法规、部门规章、自律规则等受到刑事、民事、行政处罚或纪律处分；不存在因涉嫌违法违规行为处于调查之中尚无定论的情况；最近两年内不存在对所任职（包括现任职和曾任职）的公司因重大违法违规行为而被处罚负有责任；不存在个人负有数额较大债务到期未偿还的情形；不存在欺诈或其他不诚实行为等。

公司董事、监事、高级管理人员已对此作出了书面声明并签字承诺。

第十章 公司财务会计信息

一、财务报表情况

(一) 三年期财务报表

资产负债表

编制单位：海南天鸿实业股份有限公司

金额单位：人民币元

项 目	2015 年 12 月 31 日	2014 年 12 月 31 日	2013 年 12 月 31 日
流动资产：			
货币资金	1,197,870.72	692,576.78	611,719.52
交易性金融资产			
应收票据			
应收账款	3,902,000.00		
预付账款			
应收股利			
应收利息			
其他应收款	1,730,153.94	1,894,776.34	1,988,450.71
存货			
其中：消耗性生物资产			
待摊费用			
一年内到期的非流动资产			
其他流动资产			
流动资产合计	8,110,157.07	3,867,485.53	3,817,787.64
非流动资产：			
可供出售金融资产			
持有至到期投资			

投资性房地产			
长期股权投资			
长期应收款			
固定资产	690,230.31	1,249,032.40	2,191,067.92
在建工程	3,364,674.41	6,394,188.41	20,220,021.93
工程物资			
固定资产清理			
生产性生物资产			
油气资产			
无形资产	8,387,499.99	8,692,500.00	8,997,500.00
开发支出			
商誉			
长摊待摊费用	115,704.00		
递延所得税资产			
其他非流动资产			
非流动资产合计	29,413,456.23	15,055,588.40	13,335,624.92
资产总计	37,523,613.30	18,923,073.93	17,153,412.56

负债和所有者权益	2015年12月31日	2014年12月31日	2013年12月31日
流动负债：			
短期借款			
交易性金融负债			
应付票据			
应付账款			
预收账款			
应付职工薪酬	6,050.16	6,050.16	6,050.16
应交税费			
应付利息			

应付社会保障费			
其他应付款	2,560,268.36	6,060,840.65	5,884,079.58
预提费用			
其他应交款			
一年内到期的非流动负债			
其他流动负债			
流动负债合计	2,566,318.52	6,066,890.81	5,890,129.74
非流动负债：			
长期借款			
应付债券			
长期应付款			
专项应付款			
递延所得税负债			
其他非流动负债			
非流动负债合计			
负债合计	2,566,318.52	6,066,890.81	5,890,129.74
所有者权益			
实收资本	30,000,000.00	10,000,000.00	10,000,000.00
资本公积			
盈余公积			
未分配利润	4,957,294.78	2,856,183.12	1,263,282.82
减：库存股			
少数股东权益			
所有者权益	34,957,294.78	12,856,183.12	1,1263,282.82
负债和所有者合计	37,523,613.30	18,923,073.93	17,153,412.56

利润表

编制单位：海南天鸿实业股份有限公司

金额单位：人民币元

项目	2015 年度	2014 年度	2013 年度
一、营业收入	5,320,526.00	4,998,430.00	4,181,312.00
减：营业成本	798,752.40	803,451.00	733,643.00
营业税金及附加			
销售费用	12,128.00	46,850.98	141,280.00
管理费用	2,017,990.59	2,539,281.50	1,983,108.49
财务费用	-376.10	146.22	-2.31
资产减值损失			
加：公允价值变动收益（损失以“-”填列）			
投资收益（损失以“-”填列）			
其他业务利润			
二、营业利润（亏损以“-”号填列）	2,491,278.91	1,608,700.30	1,323,282.82
加：补贴收入			
加：营业外收入			
减：营业外支出	390,919.45	15,800.00	60,000.00
三、利润总额（亏损总额以“-”号填列）	2,101,111.66	1,592,900.30	1,263,282.82
减：所得税费用			
四、净利润（净亏损以“-”号填列）	2,101,111.66	1,592,900.30	1,263,282.82
五、可供分配的利润			

减：提取法定盈余公 积金			
提取法定公益金			
六、可供股东分配的 利润			
减：应付优先股股利			
应付普通股股利			
七、未分配利润	2,101,111.66	1,592,900.30	1,263,282.82
八、每股收益：			
(一)基本每股收益	0.0700	0.1592	0.1263
(二)稀释每股收益	0.0700	0.1592	0.1263

现金流量表

编制单位：海南天鸿实业股份有限公司

金额单位：人民币元

项 目	2015年12月31日	2014年12月31日	2013年12月31日
一、经营活动产生的现金 流量			
销售商品、提供劳务收到 的现金	5,320,526.00	4,998,430.00	4,681,312.00
收到的税费返还			
收到其他与经营活动有 关的现金	10,415,067.42	554,914.97	
收到增值税销项税额和 退回的增值税			
现金流入小计	15,735,593.42	5,553,344.97	4,681,312.00
购买商品、接受劳务支付 的现金	1,113,281.77	761,726.26	1,043,678.00
支付给职工以及为职工 支付的现金	836,500.00	977,375.54	2,021,979.09
支付的各项税费	247,805.81	10,319.99	126,596.67
支付其他与经营活动有 关的现金	2,677,387.92	756,066.92	8,260,859.80
现金流出小计	4,874,975.50	2,505,488.71	11,453,113.56

经营活动产生的现金流量净额	10,860,617.92	3,047,856.26	-6,771,801.56
二、投资活动产生的现金流量			
收回投资所收到的现金			
分得投资收益所得到的现金			
处置固定资产、无形资产和其他长期资产			
收到其他与投资活动有关的现金			
现金流入小计			
购建固定资产、无形资产和其他长期资产所支付的现金	10,355,323.98	2,966,999.00	2,147,057.00
投资所支付的现金			
支付的其他与投资活动有关的现金			
债权性投资所支付的现金			
现金流出小计	10,355,323.98	2,966,999.00	2,147,057.00
投资活动产生的现金流量净额	-10,355,323.98	-2,966,999.00	-2,147,057.00
三、筹资活动产生的现金流量			
吸收投资所收到的现金			
借款所收到的现金			
收到的其他与筹资活动有关的现金			
现金流入小计			
偿还债务所支付的现金			
分配股利、利润或偿付利息所支付的现金			
支付的其他与筹资活动有关的现金			
现金流出小计			

筹资活动产生的现金流量净额			
四、现金及现金等价物净增加额			
五、现金及现金等价物的净增加额	505,293.94	80,857.26	-8,918,858.56

现金流量表(续)

编制单位：海南天鸿实业股份有限公司

金额单位：人民币(元)

补充资料	2015年12月31日	2014年12月31日	2013年12月31日
附表：			
1、不涉及现金收支的投资和筹资活动			
债务转为资本			
以固定资产偿还债务			
以投资偿还债务			
以固定资产进行投资			
以存货偿还债务			
融资租赁的固定资产			
接受捐赠非固定资产			
2、将净利润调节为经营活动的现金流量			
净利润	2,101,111.66	1,592,900.30	1,763,282.82
加：计提的坏帐准备或转销的坏帐			
固定资产折旧、油气资产折耗、生产性生物资产折旧	572,690.09	970,435.52	263,557.40
无形资产摊销	305,000.01	305,000.00	152,500.00
处置固定资产、无形资产和其他长期资产的损失			
长期待摊费用摊销			
固定资产报废损失			

待摊费用减少（减：增加）			
预提费用增加（减：减少）			
财务费用			
投资损失（减：收益）			
递延税款贷项（减：借项）			
存货的减少（减：增加）		-62,515.00	-515,678.00
经营性应收项目的减少（减：增加）	4,648,520.82	-4,159,547.84	-5,560,339.32
经营性应付项目的增加（减：减少）	-14,942,826.88	4,331,467.28	4,604,276.52
其他	18,176,122.22	70,116.00	-7,479,400.98
经营活动产生的现金流量净额	10,860,617.92	3,047,856.26	-6,771,801.56
3、现金及现金等价物净增加情况			
现金的期末余额	1,197,870.72	692,576.78	611,719.52
减：现金的期初余额	692,576.78	611,719.52	9,530,578.08
现金等价物的期末余额			
减：现金等价物的期初余额			
现金及现金等价物的净增加额	505,293.94	80,857.26	-8,918,858.56

（三）审计事务所审计意见

海南海昌会计师事务所对股份公司 2013 年度 2014 年度及 2015 年的财务数据进行了审计，分别出具了海昌审字海昌审字（2016）第 001032 号、海昌审字（2015）第 001032-2 号、海昌审字（2014）第 001032-1 号《审计报告》。审计意见：“我们认为，除上述事项外，贵院财务报表已经按照企业会计准则和《企业会计制度》规定，在所有重大方面公允地反映了贵公司 2013 年度 2014 年度及 2015 年的财务状况、2013 年度的经营成果及现金流量情况。”

二、公司主要财务指标情况

指 标	2015 年 12 月 31 日	2014 年 12 月 31 日	2013 年 12 月 31 日
一、指标分析			
1. 每股净资产（元）	1.1652	1.2585	1.1263
2. 每股资本公积金 （元）	-	-	-
3. 每股未分配利润 （元）	0.1652	0.2856	0.1263
4. 每股收益（元）	0.1652	0.2856	0.1263
5. 每股现金流量（元）	0.002	0.008	
6. 注册资本（万元）	3000	1000	1000
二、利润构成			
1. 营业收入（万元）	532.05	499.84	418.13
2. 营业利润（万元）	249.13	160.87	132.32
3. 投资收益（万元）	-	-	-
4. 营业外收支净额 （万元）	39.09	1.58	6.00
5. 利润总额（万元）	210.11	159.29	126.33
6. 所得税（万元）	-	-	-
7. 净利润（万元）	210.11	159.29	126.33
三、获利能力			
1. 每股现金流量（%）	0.002	0.008	-
2. 销售净利率（%）	39.49	31.87	30.21
3. 总资产报酬率（%）	5.60	8.42	7.36
4. 净资产收益率（%）	16.52	12.58	11.26
5. 毛利率	84.99%	83.93%	82.45%
四、经营能力			

1. 应收账款周转率 (次)	1.36	-	-
2. 固定资产周转率 (次)	5.49	2.91	1.91
3. 固定资产周天数 (天)	65.57	123.71	188.48
4. 总资产周转率(次)	0.19	0.28	0.24
5. 总资产周转天数 (天)	1895	1285	1500
6. 股东权益周转率 (次)	0.22	0.41	0.37
五、偿债能力			
1. 流动比率(倍)	1.39	0.64	0.65
2. 速动比率(倍)	1.09	0.43	0.44
六、资本结构			
1. 资产负债比率(%)	15.29	33.14	34.34
2. 股东权益比率(%)	93.16	67.94	65.66
3. 固定资产比率(%)	1.84	6.60	12.77
七、发展能力			
1. 营业收入增长率 (%)	6.05	16.35	-
2. 营业利润增长率 (%)	35.43	17.74	-
3. 利润总额增长率 (%)	24.19	20.69	-
4. 税后利润增长率 (%)	24.19	20.69	-
5. 净资产增长率(%)	63.22	12.39	-

6. 总资产增长率 (%)	49.57	9.35	-
八、现金流量分析			
1. 现金及现金等价物净增额 (万元)	505,293.94	80,857.26	-8,918,858.56
2. 经营活动现金流量净额 (万元)	10,860,617.92	3,047,856.26	-6,771,801.56
3. 销售商品收到的现金 (万元)	5,320,526.00	4,998,430.00	4,681,312.00
4. 销售商品收到的现金占营业收入比例 (%)	295.75	111.10	111.96
5. 投资活动现金流量净额 (万元)	-10,355,323.98	-2,966,999.00	-2,147,057.00
6. 筹资活动现金流量净额 (万元)	-	-	

三、报告期利润形成的有关情况

(一) 营业收入分析

单位：元

项 目	2015年12月31日	2014年12月31日	2013年12月31日
主营营业收入	5,320,526.00	4,998,430.00	4,181,312.00
主营营业成本	798,752.40	803,451.00	733,643.00
销售毛利率	84.99%	83.93%	82.45%

公司报告期内营业收入全部为主营业务收入，2015年度为532.05万元，2014年为499.84万元。2013年为418.13万元，公司的利润水平在2013年度-2015年度无大幅波动相对稳定。

（二）费用分析

单位：元

项目	2015年12月31日		2014年12月31日		2013年12月31日	
	金额（元）	占营业收入比例	金额（元）	占营业收入比例	金额（元）	占营业收入比例
销售费用	12,128.00	0.23%	46,850.98	0.94%	141,280.00	3.38%
管理费用	2,017,990.59	37.93%	2,539,281.50	50.80%	1,983,108.49	47.43%
财务费用	-376.1	-0.01%	146.22	0.00%	-2.31	0.00%
费用合计	2,029,742.49	38.15%	2,586,278.70	51.74%	2,124,386.18	50.81%

2015年度期间费用合计为202.97万元。占收入比例为38.15%；2014年度期间费用为258.63万元，占收入比例为51.74%。

2013年期间费用为212.44万元，占收入比例为50.81%。

期间费用中管理费用占比重较大，费用构成主要是人员工资、折旧、无形资产摊销、租金及相关费用。

财务费用主要是向银行支付的手续费等费用，所占比重较低。

（三）主要财政税收政策

税项

税种	计税依据	税率
增值税	销售收入	17%
营业税	营业收入	5%
城市维护建设税	流转税额	7%
教育费附加	流转税额	3%
企业所得税	应纳税所得额	25%

税收优惠：2006年起国家免征农业税。

四、财务报表附注事项

(一) 应收款项情况

账 龄	2015年12月31日				2014年12月31日			
	金 额	占总额的比例 (%)	坏账准备计提比例 (%)	坏账准备金	金 额	占总额的比例 (%)	坏账准备计提比例 (%)	坏账准备金
1年以内	3,902,00	100						
1-2年								
2-3年								
3年以上								
合 计	3,902,00	100						

(续上表)

账 龄	2013年12月31日			
	金 额	占总额的比例	坏账准备计提	坏账准备金
1年以内				
1-2年				
2-3年				
3年以上				
合 计				

期末欠款金额较大的单位

单 位	金 额	备 注
海南鸿禾装饰工程有限公司	3,902,000.00	往来款

(三) 其它应收款情况

账 龄	2015年12月31日				2014年12月31日			
	金 额	占总额的比例	坏账准备	坏 账	金 额	占总额的比例	坏账准备	坏 账

			计提 比例 (%)	准 备 金			计提 比例 (%)	准 备 金
1年以	1,730,153.94	100						
1-2年					1,894,776.34	100		
2-3年								
3年以								
合 计	1,730,153.94	100				100		

(续上表)

账 龄	2013年12月31日			
	金 额	占总额的比例(%)	坏账准备计提比例	坏账准备金
1年以	318,250.00	16		
1-2年	1,670,200.71	84		
2-3年				
3年以				
合 计	1,988,450.71	100		

期末欠款金额较大的单位

单 位	金 额	备 注
海南鸿禾装饰工程有限公司	308,250.00	往来款
雒红玉	200,000.00	借款
王泰智	363,907.40	借款
王位昌	200,000.00	借款
蒋进东	400,000.00	借款

(二) 固定资产情况

(1) 2015年固定资产原值

项 目	期初原值	本期增加	本期减少	期末原值
交通工具	3,410,450.34			3,410,450.34
办公设备	89,270.00	13,888.00		103,158.00
合 计	3,499,720.34	13,888.00		3,513,608.34

2015 年累计折旧

项 目	期初原值	本期增加	本期减少	期末原值
交通工具	2,228,594.34	554,653.57		2,783,247.91
办公设备	22,093.60	18,036.52		40,130.12
合 计	2,250,687.94	572,690.09		2,823,378.03
净 值	1,249,032.40			690,230.31

(2) 2014 年固定资产原值

项 目	期初原值	本期增加	本期减少	期末原值
交通工具	3410450.34			3410450.34
办公设备	60870.00	28400.00		89270.00
合 计	3471320.34	331271.9		3499720.34

2014 年累计折旧

项 目	期初原值	本期增加	本期减少	期末原值
交通工具	1,276,012.82	952,581.52		2,228,594.34
办公设备	4,239.60	17,854.00		22,093.60
合 计	1,280,252.42	970,435.52		2,250,687.94
净 值	2,191,067.92			1,249,032.40

(3) 2013 年固定资产原值

项 目	期初原值	本期增加	本期减少	期末原值
交通工具	3,129,449.44	281,000.90		3,410,450.34
办公设备	10,599.00	50,271.00		60,870.00
合 计	3,140,048.44	331,271.90		

累计折旧

项 目	期初原值	本期增加	本期减少	期末原值
交通工具	1,014,575.22	261,437.60		1,276,012.82
办公设备	2,119.80	2,119.80		4,239.60
合 计	1,016,695.02	263,557.40		1,280,252.42
净 值	2,123,353.42			2,191,067.92

固定资产按照实际成本进行初始计量。固定资产的折旧采用平均年限法计算，

并按固定资产的类别、估计经济使用年限和预计残值确定其折旧率如下：

类别	预计使用年限	年折旧率（%）
房屋及建筑物	50	2
运输设备	10	10
办公及其他设备	5	20

（三）在建工程

2013 年在建工程

项 目	期初数	本期增加	本期减少	期末数
农庄建设工程	701,939.41	1,754,128.00		2,456,067.41
农庄绿化工程		908,607.00		908,607.00
合 计:	701,939.41	2,662,735.00		3,364,674.41

2014 年在建工程

项 目	期初数	本期增加	本期减少	期末数
农庄建设工程	2,456,067.41	2,696,721.00		5,152,788.41
农庄绿化工程	908,607.00	332,793.00		1,241,400.00
合 计:	3,364,674.41			6,394,188.41

2015 年在建工程

项 目	期初数	本期增加	本期减少	期末数
农庄建设工程	5,152,788.41	13,920,459.00		19,073,247.41
农庄绿化工程	1,241,400.00	1,185,506.90		2,426,906.92
合 计:	6,394,188.41	15,105,965.90		21,500,154.33

（三）无形资产

截至 2015 年 12 月 31 日，公司的无形资产账面净值为 791,367.17 元。

2013 年无形资产

项 目	期初数	期末数
土地使用权—澄迈县	9,150,000.00	8,997,500.00
合 计	9,150,000.00	8,997,500.00

2014 年无形资产

项 目	期初数	期末数
土地使用权—澄迈县	8,997,500.00	8,692,500.00
合 计	8,997,500.00	8,692,500.00

2015 年无形资产

项 目	期初数	期末数
土地使用权—澄迈县	8,692,500.00	8,387,499.99
合 计	8,692,500.00	8,387,499.99

五、最近一期末重大债项

(一) 其他应付款

截至 2015 年 12 月 31 日，应付账款余额为 2,560,268.36 元，主要是账龄为一年之内。

账 龄	期初数	占总额比例	期末数	占总额比例
1 年以内	6,060,840.65	100	2,560,268.	100
1-2 年	0.00			
2-3 年	0.00			
3 年以上	0.00			
合 计	6,060,840.65	100	2,560,268.	100

期末余额中金额较大的应付款单位：

项 目	期末数	备 注
-----	-----	-----

职工教育经费	604.50	
工会经费	806.00	
李红	1,954,377.06	
王位昌	270,642.00	
林文华	1,378.80	
林国云	150,000.00	
姜鸣、李六平	179,760.00	
吴祖德	2,700.00	

注：期末余额李红为持有本公司 5%（含 5%）以上表决权的股东。

六、股东权益情况

股本情况

股东名称	2015年12月31日	2014年12月31日	2013年12月31日
姜和	15,300,000.00	5,100,000.00	5,100,000.00
李红	14,700,000.00	4,900,000.00	4,900,000.00
合计	30,000,000.00	10,000,000.00	10,000,000.00

资本公积情况

项 目	2015年12月31日	2014年12月31日	2013年12月31日
资本公积			
法定盈余公积			

未分配利润情况

项 目	2015年12月31日	2013年12月31日	2012年12月31日
调整前上年末未分配利润			
调整年初未分配利润			

年初未分配利润	2,856,183.12	1,263,282.82	0.00
加：本年净利润	2,101,111.66	1,592,900.30	1,263,282.82
可供分配的利润			
减：提取法定盈余公积			
提取任意盈余公积			
应付普通股股利			
所有者权益内部结转			
年末未分配利润	4,957,294.78	2,856,183.12	1,263,282.82

七、关联方及关联交易情况

（一）关联方

不存在控制关系的关联方关系

（二）关联交易情况

不存在关联交易情况

八、股利分配政策

公司分配当年税后利润时，应当提取利润的10%列入公司法定公积金。公司法定公积金累计额为公司注册资本的50%以上的，可以不再提取。

公司的法定公积金不足以弥补以前年度亏损的，在依照前款规定提取法定公积金之前，应当先用当年利润弥补亏损。

公司从税后利润中提取法定公积金后，经股东大会决议，还可以从税后利润中提取任意公积金。

公司弥补亏损和提取公积金后所余税后利润，按照股东持有的股份比例分配，但本章程规定不按持股比例分配的除外。

股东大会违反前款规定，在公司弥补亏损和提取法定公积金之前向股东分配

利润的，股东必须将违反规定分配的利润退还公司。

公司持有的本公司股份不参与分配利润。

九、管理层对公司经营情况分析

（一）财务状况分析

1、资产构成及变化分析

公司报告期内的资产情况如下：

单位：元

项目	2015年12月31日	比例 (%)	2014年12月31日	比例 (%)	2013年12月31日	比例 (%)
货币资金	1,197,870.72	3.19	692,576.78	3.66	611,719.52	3.57
应收账款	3,902,000.00	10.40	-	-	-	-
其他应收款	1,730,153.94	4.61	1,894,776.34	10.01	1,988,450.71	11.59
固定资产	690,230.31	1.84	1,249,032.40	6.60	2,191,067.92	12.77
在建工程	20,220,021.93	53.89	6,394,188.41	33.79	3,364,674.41	19.62
无形资产	8,387,499.99	22.35	8,692,500.00	45.94	8,997,500.00	52.45
长期待摊费用	115,704.00	0.31	-	-	-	-
资产总计	37,523,613.30	100.00	18,923,073.93	100.00	17,153,412.56	100.00

从资产总量上来看，总资产 2015 年末较 2014 年末增加 1860 万元，增幅为 49.57%，主要是股东投资增长。从资产结构来看，公司流动资产和非流动资产都有所增加。

2、负债构成分析

项目	2015年12月31日	比例	2014年12月31日	比例	2013年12月31日	比例
	日		日		日	

应付职工薪酬	6,050.16	0.24	6,050.16	0.10	6,050.16	0.10
其他应付款	2,560,268.36	99.76	6,060,840.65	99.90	5,884,079.58	99.90
流动负债合计	2,566,318.52	100.00	6,066,890.81	100.00	5,890,129.74	100.00

负债全部是流动负债，2015年末负债较2014年末减少350万元，主要是其他应付款减少所致。

3、公司的偿债能力分析

截至2015年12月31日，反映公司偿债能力的主要财务指标如下：

项目	2015年12月31日	2013年12月31日	2012年12月31日
流动比率（倍）	1.39	0.64	0.65
速动比率（倍）	1.09	0.43	0.44
资产负债率（%）	15.29	33.14	34.34

（1）短期偿债能力分析

由于公司经营性负债较少，因此流动比率和速动比率较高。由于公司销售方面多以现金或银行转账方式结算，现款现结，故公司回款较快，账期短，所以公司的货币资金较充足，偿债能力较强。

（2）长期偿债能力

公司报告期内资产负债率一直保持较低状态，均未超过50%，偿债能力较强。

4、公司的盈利能力分析

项目	2015年度	2014年度	2013年度
销售毛利率	84.99%	83.93%	82.45%
销售净利率	39.49%	31.87%	30.21%
净资产收益率	14.18%	22.22%	11.22%

公司销售毛利率报告期内持续保持较高水平，均占比 83%以上；销售净利率逐年递增趋势明显，截止 2015 年达到最高。

（三）现金流量分析

单位：元

项 目	2015 年度	2014 年度	2013 年度
1. 现金及现金等价物净增额	505,293.94	80,857.26	-8,918,858.56
2. 经营活动现金流量净额	10,860,617.92	3,047,856.26	-6,771,801.56
3. 销售商品收到的现金	5,320,526.00	4,998,430.00	4,681,312.00
4. 销售商品收到的现金占营业收入比例 (%)	295.75	111.10	111.96
5. 投资活动现金流量净额	-10,355,323.98	-2,966,999.00	-2,147,057.00
6. 筹资活动现金流量净额	-	-	-

2015 年度经营活动产生的现金流量净额为 50.53 万元；2015 年度投资活动产生的现金流量净额为-1035.53 万元，是由公司股东投资农庄产生。

（四）资产周转能力分析

项 目	2015 年年	2014 年度	2013 年度
固定资产周转率（次）	65.57	123.71	188.48
总资产周转率（次）	0.19	0.28	0.24
股东权益周转率（次）	0.22	0.41	0.37

公司各项资产周转指标很高，表明资产周转能力较强。

（五）财务状况和盈利能力的未来趋势分析.

1、财务状况及趋势分析

报告期内，公司资产良性运转，净资产大幅增长，财务状况良好。总资产比例逐渐增大，说明公司规模正处在快速成长阶段，流动资产所占比例较大，也说明公司变现能力强，资产风险小。流动比率和速动比率处于财务正常水平，偿债能力能有效得到保障。2016年公司业务资产规模将不断增长，轻重资产相结合的资产结构将会不断提高公司资产的安全性和收益率，良好的资产质量，为公司实现长期持续发展提供了良好的基础。

2、盈利能力及趋势分析

报告期内经营业绩显著，盈利能力较强，收入和盈利具有连续性和稳定性。销售毛利率保持在较高水平，主营业务收入2015年末已达532万元，经营活动产生的现金流量情况良好，呈稳步增长趋势，具有较好的造血能力。2016年争取4月在海交所挂牌上市，更为公司的发展提供更为有利的融资条件，也标志着公司成功迈入资本市场，未来公司仍将继续保持和提高核心竞争优势，整合现有业务，实现企业跨越式发展。

第十一章 备查文件

- (一) 公司章程；
- (二) 审计报告；
- (三) 法律意见书；
- (四) 其他。

(全体董事签字)

海南天鸿实业股份有限公司董事会

2016年3月21日